



แผนบริหารจัดการความเสี่ยง
มหาวิทยาลัยราชภัฏจันทรเกษม
ประจำปีงบประมาณ พ.ศ. 2558 – พ.ศ. 2559

โดย คณะกรรมการบริหารความเสี่ยงและการควบคุมภายใน
มหาวิทยาลัยราชภัฏจันทรเกษม

ส่วนที่ 1 บทนำ

1. หลักการและเหตุผล

การบริหารจัดการความเสี่ยงถือว่าเป็นกลไกที่สำคัญอย่างยิ่งในการผลักดันองค์กรให้มีผลการดำเนินงานที่เป็นเลิศ (High Performance Public Organization) และเป็นองค์ประกอบที่สำคัญที่ทำให้เกิดการปรับเปลี่ยนองค์กร เป็นเครื่องมือสำคัญในการบริหาร การบริหารจัดการความเสี่ยง คือ แนวทางการบริหารงานที่ควรนำมาประยุกต์ใช้อย่างสม่ำเสมอ การบริหารจัดการความเสี่ยงของมหาวิทยาลัยราชภัฏจันทรเกษม เป็นการดำเนินการบริหารจัดการตามหลักธรรมาภิบาล โดยมีแนวทางการดำเนินการตามระเบียบ ข้อบังคับ เกณฑ์ มาตรฐานที่เกี่ยวข้อง ดังนี้ :

1. พระราชกฤษฎีกา ว่าด้วยหลักเกณฑ์และวิธีการบริหารกิจการบ้านเมืองที่ดี พ.ศ.2546 หมวดที่ 1 การบริหารกิจการบ้านเมืองที่ดี มาตรา 6 การบริหารกิจการบ้านเมืองที่ดี กำหนดให้การบริหารราชการเพื่อบรรลุเป้าหมาย ดังนี้ 1) เกิดประโยชน์สุขของประชาชน 2) เกิดผลสัมฤทธิ์ต่อภารกิจของรัฐ 3) มีประสิทธิภาพและเกิดความคุ้มค่าในเชิงภารกิจของรัฐ 4) ไม่มีขั้นตอนการปฏิบัติงานเกินความจำเป็น 5) มีการปรับปรุงภารกิจของส่วนราชการให้ทันต่อสถานการณ์ 6) ประชาชนได้รับการอำนวยความสะดวกและได้รับการตอบสนองความต้องการ และ 7) มีการประเมินผลการปฏิบัติราชการอย่างสม่ำเสมอ (สำนักงานคณะกรรมการกฤษฎีกา, 2546)

2. เกณฑ์มาตรฐานการประกันคุณภาพการศึกษาภายในสถานศึกษา ระดับอุดมศึกษา สำนักงานคณะกรรมการการอุดมศึกษา ได้กำหนด ตัวบ่งชี้และเกณฑ์มาตรฐานการประเมินคุณภาพการศึกษาภายใน องค์ประกอบที่ 5 การบริหารการจัดการ ตัวบ่งชี้ที่ 5.1 การบริหารของสถาบันเพื่อการกำกับติดตามผลลัพธ์ตามพันธกิจ กลุ่มสถาบัน และเอกลักษณ์ของสถาบัน ข้อ 3 การดำเนินงานตามแผนบริหารความเสี่ยงที่เป็นผลจากการวิเคราะห์และระบุปัจจัยเสี่ยงที่เกิดจากภายนอก หรือปัจจัยที่ไม่สามารถควบคุมได้ที่ส่งผลกระทบต่อ การดำเนินงานตามพันธกิจของสถาบันและให้ระดับความเสี่ยงลดลงจากเดิม (สำนักงานคณะกรรมการการอุดมศึกษา, 2557)

3. ระเบียบกรมบัญชีกลาง ว่าด้วยมาตรฐานการควบคุมภายในและจรรยาบรรณการปฏิบัติงาน ตรวจสอบภายในของหน่วยงาน พ.ศ.2555 กำหนดให้ส่วนราชการปฏิบัติงานตามเกณฑ์มาตรฐาน ด้านการปฏิบัติงานในเรื่องลักษณะของงานตรวจสอบภายในและการบริหารความเสี่ยง (กรมบัญชีกลาง, 2554)

4. สำนักงบประมาณกำหนด หลักเกณฑ์การวิเคราะห์ความเสี่ยงตามหลักธรรมาภิบาลของ แผนงาน โครงการลงทุนโดยเฉพาะโครงการที่มีงบประมาณสูงสุด 3 อันดับแรก (สำนักงบประมาณ, 2555)

5. ระเบียบคณะกรรมการการตรวจเงินแผ่นดิน ว่าด้วยการกำหนดมาตรฐานการควบคุมภายใน พ.ศ.2544 กำหนดให้หน่วยรับตรวจ (หน่วยงานภาครัฐ) นำมาตรฐานการควบคุมภายในที่กำหนดโดย คณะกรรมการตรวจเงินแผ่นดิน ไปใช้เป็นแนวทางการจัดวางระบบการควบคุมภายในรายงานให้สำนักงานการตรวจเงินแผ่นดินทุกปี (สำนักงานการตรวจเงินแผ่นดิน, 2554)

จากหลักการและความสำคัญดังกล่าว มหาวิทยาลัยจึงจัดทำแผนบริหารจัดการความเสี่ยงขึ้น โดยผ่านความเห็นชอบจากกรรมการบริหารมหาวิทยาลัย สภามหาวิทยาลัย เพื่อใช้เป็นแนวทางการบริหาร ปัจจัยควบคุมกิจกรรม รวมทั้งกระบวนการงานต่างๆ ลดสาเหตุและโอกาสที่มหาวิทยาลัยจะเกิดความเสียหาย ให้มีระดับความเสี่ยงและขนาดของความเสียหายที่อาจเกิดขึ้นในอนาคตให้อยู่ในระดับที่ยอมรับได้ ประเมินได้ ควบคุมได้ และตรวจสอบได้อย่างเป็นระบบ โดยคำนึงถึงการบรรลุเป้าหมายของมหาวิทยาลัยเป็นสำคัญ และ เพื่อให้การบริหารจัดการทันกับการเปลี่ยนแปลงที่เพิ่มขึ้น ควบคู่กับการจัดวางระบบการควบคุมภายในที่ดี เพื่อ ลดโอกาสความผิดพลาด บกพร่องในการปฏิบัติงาน ลดการสูญเสียทรัพยากร และผลกระทบทางลบที่จะเกิดขึ้นกับมหาวิทยาลัยราชภัฏจันทรเกษม

2. ปรัชญามหาวิทยาลัยราชภัฏจันทรเกษม

" ความรู้ดี มีคุณธรรม นำชุมชนพัฒนา "

3. พันธกิจของมหาวิทยาลัย

1. ผลิตบัณฑิตให้มีความรู้ คู่คุณธรรม
2. วิจัยและพัฒนาองค์ความรู้ ภูมิปัญญาและถ่ายทอดสู่ชุมชนและสังคม
3. บริการทางวิชาการ ที่สอดคล้องกับความต้องการ การของชุมชนและสังคม
4. ทำนุบำรุง เผยแพร่ศิลปและวัฒนธรรมไทย
5. พัฒนาชุมชนและสังคม ที่สอดคล้องกับแนวทางตามพระราชดำริ และนโยบายการพัฒนา ประเทศ
6. พัฒนาครู และบุคลากรทางการศึกษาตามมาตรฐานวิชาชีพครูชั้นสูง

4. วิสัยทัศน์ของมหาวิทยาลัย

“เป็นแหล่งเรียนรู้ พัฒนาภูมิปัญญา พร้อมรับประชาคมอาเซียนและโลกาภิวัตน์”

5. เอกลักษณ์ของมหาวิทยาลัย

" ผลิตครูและบัณฑิตนักปฏิบัติ และเป็นแหล่งเรียนรู้ตลอดชีวิตสำหรับทุกคน"

6. อัตลักษณ์ของบัณฑิต

" บัณฑิตนักปฏิบัติ ซื่อสัตย์ อดทน มีจิตอาสา ก้าวหน้าเทคโนโลยี"

เป้าประสงค์ มีผลงานการพัฒนาครูและบุคลากรทางการศึกษาและการพัฒนาชุมชนและท้องถิ่นที่สอดคล้องกับแนวทางตามพระราชดำริและนโยบายการพัฒนาประเทศ เป็นที่ยอมรับของสังคมในระดับชาติและนานาชาติ

ในแต่ละยุทธศาสตร์ได้กำหนดกลยุทธ์เพื่อเป็นแนวทางในการจัดทำแผนงานและโครงการ ดังนี้

ยุทธศาสตร์ที่ 1 เป็นแหล่งเรียนรู้ตลอดชีวิต และผลิตบัณฑิตให้มีคุณภาพสอดคล้องกับความต้องการของประเทศ เป็นส่วนร่วมในการพัฒนาท้องถิ่นและสังคมโลก

กลยุทธ์ที่ 1.1 ปฏิรูปการเรียนรู้ พัฒนาหลักสูตร กระบวนการจัดการ การเรียนการสอนที่มุ่งพัฒนาสมรรถนะผู้เรียนเป็น “บัณฑิตนักปฏิบัติ ซื่อสัตย์ อดทน มีจิตอาสา ก้าวหน้าเทคโนโลยี” ตามวิชาการวิชาชีพ มีแนวทางที่สำคัญ เช่น พัฒนาหลักสูตรที่เน้นผู้เรียนเป็นสำคัญ พัฒนานักศึกษาจากการฝึกประสบการณ์จริง และเสริมสร้างสมรรถนะด้านภาษาต่างประเทศและการใช้เทคโนโลยีสารสนเทศในการเรียนรู้เป็นต้น

กลยุทธ์ที่ 1.2 พัฒนาศักยภาพบุคลากรสายวิชาการ เป็นนักวิชาการ มีจิตวิญญาณความเป็นครู มีจิตอาสา ก้าวหน้าเทคโนโลยี เพื่อเป็น “อาจารย์มืออาชีพ” มีแนวทางที่สำคัญ เช่น เพิ่มจำนวนบุคลากรสายวิชาการที่มีตำแหน่งทางวิชาการและวุฒิปริญญาเอก วางแผนพัฒนาบุคลากรสายวิชาการ และสร้างระบบสนับสนุนความก้าวหน้าของบุคลากรสายวิชาการ เป็นต้น

กลยุทธ์ที่ 1.3 พัฒนาการบริหารจัดการการศึกษา สนับสนุนโดยการใช้เทคโนโลยีสารสนเทศและสภาพแวดล้อมที่เอื้อต่อการพัฒนาคุณภาพนักศึกษาและการเป็นแหล่งเรียนรู้ตลอดชีวิต มีแนวทางที่สำคัญ เช่น จัดสื่ออุปกรณ์เทคโนโลยีที่ทันสมัยและเพียงพอต่อการเรียนการสอน พัฒนาระบบเทคโนโลยีสารสนเทศและการสื่อสาร และสร้างบรรยากาศทางวิชาการในการเป็นแหล่งเรียนรู้ตลอดชีวิต เป็นต้น

กลยุทธ์ที่ 1.4 พัฒนานักศึกษาตามอัตลักษณ์และคุณลักษณะบัณฑิตที่พึงประสงค์ โดยสอดคล้องกับกรอบมาตรฐานคุณวุฒิระดับอุดมศึกษาแห่งชาติ (TQF) และมีทักษะแห่งศตวรรษที่ 21 มีแนวทางที่สำคัญ เช่น พัฒนานักศึกษาตามกรอบมาตรฐานคุณวุฒิระดับอุดมศึกษาแห่งชาติ ปลูกฝังและสร้างทักษะแห่งศตวรรษที่ 21 ให้แก่นักศึกษา และจัดกิจกรรมทางวิชาการประจำปีเพื่อพัฒนาศักยภาพนักศึกษา เป็นต้น

ยุทธศาสตร์ที่ 2 ส่งเสริมความเป็นเลิศด้านงานวิจัย งานสร้างสรรค์ และนวัตกรรมที่ตอบสนองความต้องการของสังคม

กลยุทธ์ที่ 2.1 พัฒนาโครงสร้างพื้นฐาน และส่งเสริมสภาพแวดล้อมที่เกื้อหนุนการสร้างผลงานวิจัยและวิชาการ มีแนวทางที่สำคัญ เช่น พัฒนาปัจจัยพื้นฐานที่จำเป็นต่อการวิจัย พัฒนาระบบบ่มเพาะนักวิจัยรุ่นใหม่และระบบพี่เลี้ยงนักวิจัย และจัดสรรงบประมาณการทำวิจัยที่เหมาะสมเป็นธรรม เป็นต้น

กลยุทธ์ที่ 2.2 เสริมสร้างความเข้มแข็งในการพัฒนาคุณภาพงานวิจัยที่เป็นที่ยอมรับระดับชาติและนานาชาติมีแนวทางที่สำคัญ เช่น ส่งเสริมงานวิจัยตีพิมพ์เผยแพร่และสนับสนุนการนำเสนอผลงานวิจัยในการประชุมวิชาการระดับชาติและนานาชาติ เป็นต้น

กลยุทธ์ที่ 2.3 ส่งเสริมการนำผลการวิจัยไปใช้ประโยชน์เชิงวิชาการที่ส่งผลกระทบต่อชุมชน และการใช้ประโยชน์เชิงพาณิชย์มีแนวทางที่สำคัญ เช่น จัดโครงการสำรวจและเผยแพร่งานวิจัยกับชุมชน และสร้างความตระหนักต่อการจดสิทธิบัตรหรืออนุสิทธิบัตรแก่นักวิจัย เป็นต้น

กลยุทธ์ที่ 2.4 ส่งเสริมความร่วมมือและเครือข่ายการวิจัย งานสร้างสรรค์ และนวัตกรรมมีแนวทางที่สำคัญ เช่น สร้างเครือข่ายความร่วมมือการท วิจัยร่วมกับหน่วยงานภายนอก และส่งเสริมการวิจัยร่วมกับหน่วยงานภายนอกโดยนำศักยภาพเด่นไปร่วมวิจัย เป็นต้น

ยุทธศาสตร์ที่ 3 ส่งเสริมการบริการทางวิชาการเพื่อสร้างความเข้มแข็งให้กับชุมชนและสังคม

กลยุทธ์ที่ 3.1 พัฒนาระบบบริหารจัดการด้านการบริการทางวิชาการ มีแนวทางที่สำคัญ เช่น จัดตั้งหน่วยงานรับผิดชอบด้านการบริการทางวิชาการโดยตรง สร้างช่องทางการเผยแพร่ความรู้ และสร้างระบบหรือกลไกในการบริการทางวิชาการที่ชัดเจน เป็นต้น

กลยุทธ์ที่ 3.2 ส่งเสริมการบริการทางวิชาการที่สอดคล้องกับความต้องการของสังคมบนฐานความเชี่ยวชาญและเข้มแข็งของมหาวิทยาลัยราชภัฏจันทรเกษม เพื่อให้ชุมชนและท้องถิ่นพึ่งพาตนเองได้ มีแนวทางที่สำคัญ เช่น สำรวจความต้องการในการรับบริการทางวิชาการของชุมชน และประสานความร่วมมือกับหน่วยงานภายนอกเพื่อให้บริการทางวิชาการสร้างความเข้มแข็งให้กับชุมชน เป็นต้น

กลยุทธ์ที่ 3.3 ส่งเสริมการบูรณาการการบริการทางวิชาการกับการเรียนการสอนและการวิจัย มีแนวทางที่สำคัญ เช่น นำความรู้จากการบริการทางวิชาการมาพัฒนาการเรียนการสอนและการวิจัย เป็นต้น

กลยุทธ์ที่ 3.4 พัฒนาสมรรถนะของบุคลากรในการให้บริการทางวิชาการอย่างมืออาชีพ มีแนวทางที่สำคัญ เช่น ฝึกอบรมทักษะการให้บริการทางวิชาการและวิชาชีพแก่บุคลากรทั้งฝ่ายวิชาการและฝ่ายสนับสนุน และส่งเสริมให้บุคลากรให้บริการทางวิชาการตามศักยภาพและจุดเด่นที่มี เป็นต้น

ยุทธศาสตร์ที่ 4 เป็นแหล่งเรียนรู้ด้านศิลปวัฒนธรรม ภูมิปัญญา และอนุรักษ์ความเป็นไทย

กลยุทธ์ที่ 4.1 พัฒนาระบบบริหารจัดการด้านทำนุบำรุงศิลปวัฒนธรรม มีแนวทางที่สำคัญ เช่น พัฒนาระบบและกลไกการบริหารจัดการด้านทำนุบำรุงศิลปวัฒนธรรมให้มีความชัดเจน เป็นต้น

กลยุทธ์ที่ 4.2 ส่งเสริมการสร้างผลงาน องค์ความรู้ การเผยแพร่ศิลปวัฒนธรรม ความเป็นไทย บนฐานภูมิปัญญา และการมีส่วนร่วมของชุมชน มีแนวทางที่สำคัญ เช่น สนับสนุนการเผยแพร่ศิลปะและวัฒนธรรม และสร้างเครือข่ายความร่วมมือด้านศิลปวัฒนธรรมกับหน่วยงานภายนอก เป็นต้น

กลยุทธ์ที่ 4.3 ส่งเสริมการบูรณาการทำนุบำรุงศิลปวัฒนธรรมกับการเรียนการสอนและการวิจัย มีแนวทางที่สำคัญ เช่น พัฒนาองค์ความรู้ใหม่จากการบูรณาการด้านการทำนุบำรุงศิลปะและวัฒนธรรม และส่งเสริมการบูรณาการจากแหล่งเรียนรู้ทางศิลปะและวัฒนธรรมกับการเรียนการสอนและงานวิจัย เป็นต้น

กลยุทธ์ที่ 4.4 พัฒนาสมรรถนะของบุคลากรในการทำนุบำรุงศิลปวัฒนธรรม มีแนวทางที่สำคัญ เช่น จัดอบรมหรือส่งบุคลากรไปอบรมพัฒนาการทำนุบำรุงศิลปะและวัฒนธรรม เป็นต้น

ยุทธศาสตร์ที่ 5 พัฒนาระบบบริหารจัดการตามหลักธรรมาภิบาลและการประกันคุณภาพการศึกษา

กลยุทธ์ที่ 5.1 พัฒนาคุณภาพการบริหารจัดการตามหลักธรรมาภิบาล เพื่อสร้างคุณค่าและเพิ่มประสิทธิภาพองค์กร มีแนวทางที่สำคัญ เช่น สร้างความเข้าใจแก่ผู้บริหารและบุคลากรเกี่ยวกับหลักธรรมาภิบาล ส่งเสริมทุกหน่วยงานให้นำระบบประกันคุณภาพการศึกษาเป็นเครื่องมือในการบริหารงานและพัฒนาองค์กรเพื่อเป็นองค์กรสมรรถนะสูง เป็นต้น

กลยุทธ์ที่ 5.2 บริหารทรัพยากรสิน รายได้ และการใช้ทรัพยากรโดยการมีส่วนร่วมของศิษย์เก่าและหน่วยงานภายนอกอย่างมีประสิทธิภาพ มีแนวทางที่สำคัญ เช่น จัดหารายได้ที่สนับสนุนการบริหารจัดการมหาวิทยาลัย เป็นต้น

กลยุทธ์ที่ 5.3 พัฒนาโครงสร้างพื้นฐาน เทคโนโลยีสารสนเทศการจัดการพลังงาน สิ่งแวดล้อม เพื่อสนับสนุนการบริหารจัดการอย่างมีประสิทธิภาพ มีแนวทางที่สำคัญ เช่น ปรับปรุงและพัฒนาโครงสร้างพื้นฐานที่จำเป็นต่อการบริหารจัดการ พัฒนาระบบสารสนเทศ และส่งเสริมมาตรฐานสำหรับการประหยัดพลังงานแก่นักศึกษาและบุคลากรทุกระดับ เป็นต้น

กลยุทธ์ที่ 5.4 พัฒนาระบบบริหารจัดการทรัพยากรบุคคลให้เป็นคนที่มีคุณภาพและสร้างสรรค์ผลงานที่มีคุณค่าให้องค์กร มีแนวทางที่สำคัญ เช่น ส่งเสริมการพัฒนาบุคลากรให้มีสมรรถนะทางวิชาการและวิชาชีพ สนับสนุนให้บุคลากรสร้างสรรค์ผลงานที่มีคุณค่าเพื่อพัฒนาองค์กรร่วมกัน เป็นต้น

กลยุทธ์ที่ 5.5 ส่งเสริมสภาพแวดล้อม บรรยากาศการพัฒนาบุคลากรเป็นสังคมแห่งการเรียนรู้ (Learning Organization) มีแนวทางที่สำคัญ เช่น พัฒนาโครงสร้างพื้นฐานที่เหมาะสมต่อการสร้างสังคมแห่งการเรียนรู้ และพัฒนาช่องทางการแลกเปลี่ยนเรียนรู้ที่หลากหลาย เป็นต้น

ยุทธศาสตร์ที่ 6 พัฒนาเอกลักษณ์มหาวิทยาลัยราชภัฏจันทรเกษมเพื่อการพัฒนาชุมชนและท้องถิ่น

กลยุทธ์ที่ 6.1 ส่งเสริม สืบสานแนวทางการพัฒนาชุมชน สังคม ตามแนวทางพระราชดำริ มีแนวทางที่สำคัญ เช่น ส่งเสริมและสืบสานโครงการตามแนวทางพระราชดำริ เป็นต้น

กลยุทธ์ที่ 6.2 ส่งเสริมการพัฒนาครูและบุคลากรทางการศึกษาตามมาตรฐานวิชาชีพครูชั้นสูง มีแนวทางที่สำคัญ เช่น พัฒนาระบบและกลไกการผลิตครูและบุคลากรทางการศึกษา เป็นต้น

กลยุทธ์ที่ 6.3 พัฒนาจุดเน้นและจุดเด่นที่ส่งผลสะท้อนความเป็นเอกลักษณ์และความโดดเด่นตามพันธกิจเพื่อความก้าวหน้าอย่างยั่งยืน มีแนวทางที่สำคัญ เช่น สนับสนุนให้บุคลากรได้รับการพัฒนาเต็มตามศักยภาพ ติดตามและประเมินผลการพัฒนาศักยภาพให้เป็นที่ไปตามวัตถุประสงค์ของการพัฒนาบุคลากร เป็นต้น

ส่วนที่ 2

การจัดทำแผนบริหารจัดการความเสี่ยง

1. เป้าหมายการบริหารจัดการความเสี่ยง

การบริหารจัดการความเสี่ยงของมหาวิทยาลัยราชภัฏจันทรเกษม มีเป้าหมายในการดำเนินการ ดังนี้

1. มหาวิทยาลัยมีกระบวนการบริหารความเสี่ยงอย่างเป็นระบบ เพื่อให้ระดับความเสี่ยงลดลงจากเดิม
2. ผู้บริหารทุกระดับใช้การบริหารจัดการความเสี่ยงเป็นเครื่องมือในการบริหารงานอย่างมีประสิทธิภาพ
3. บุคลากรระดับปฏิบัติงาน ปฏิบัติตามกฎหมาย ระเบียบ นโยบาย แนวทางที่กำหนด
4. เพื่อการควบคุมความเสี่ยงมิให้เกิดขึ้น หรือยอมให้เกิดขึ้นในระดับที่สามารถยอมรับได้

2. นโยบายการบริหารจัดการความเสี่ยง

เพื่อให้การบริหารความเสี่ยงของมหาวิทยาลัยเป็นไปอย่างมีประสิทธิภาพ และประสิทธิผล สอดคล้องกับหลักการบริหารจัดการที่ดี ตามพระราชกฤษฎีกาว่าด้วยหลักเกณฑ์และวิธีการบริหารกิจการบ้านเมืองที่ดี พ.ศ.2546 และทันต่อสภาวการณ์ปัจจุบัน หรือความไม่แน่นอนที่อาจเกิดขึ้น อันจะก่อให้เกิดความเสียหายที่ส่งผลกระทบต่อการบรรลุวัตถุประสงค์ของมหาวิทยาลัย จึงได้กำหนดนโยบายการบริหารความเสี่ยง ตามแผนยุทธศาสตร์ของมหาวิทยาลัย ดังนี้

1. ให้แต่งตั้งคณะกรรมการบริหารความเสี่ยงและการควบคุมภายในระดับมหาวิทยาลัย โดยให้คณะกรรมการบริหารความเสี่ยงระดับมหาวิทยาลัย กำหนดนโยบาย กำกับ ติดตาม การบริหารความเสี่ยงของทุกหน่วยงาน ตลอดจนวิเคราะห์ผลการประเมิน และจัดทำข้อเสนอแนะในการบริหารความเสี่ยง และรายงานต่อกรรมการบริหารมหาวิทยาลัย และสภามหาวิทยาลัยอย่างน้อยปีละ 1 ครั้ง และนำผลการประเมิน และข้อเสนอแนะเป็นข้อมูลในการจัดทำแผนบริหารความเสี่ยงในรอบปีถัดไป
2. การบริหารจัดการความเสี่ยงต้องครอบคลุมทุกระดับ และทุกหน่วยงานในมหาวิทยาลัยราชภัฏจันทรเกษม ทั้งที่มีสาเหตุจากปัจจัยภายในและภายนอก เพื่อให้มหาวิทยาลัยราชภัฏจันทรเกษม ดำเนินงานไปอย่างมีประสิทธิภาพ และเกิดประสิทธิผล
3. ทุกหน่วยงาน และผู้บริหารทุกระดับ ในมหาวิทยาลัยราชภัฏจันทรเกษม เข้าใจและให้ความสำคัญ กับการชี้แจงและการควบคุมความเสี่ยง มีวิธีการและแนวทางการปฏิบัติเป็นแนวทางเดียวกันในการระบุ ประเมิน และการบริหารจัดการความเสี่ยง
4. ให้จัดทำแผนบริหารความเสี่ยงที่มีผลการวิเคราะห์อยู่ในระดับความเสี่ยงสูงและสูงมาก โดยมีระบบและกลไกในการกำกับ ดูแล และกำหนดผู้รับผิดชอบ เพื่อให้มีการดำเนินงานตามแผนอย่างเป็นระบบและเคร่งครัด
5. การติดตามและประเมินผลการบริหารจัดการความเสี่ยง มีการทบทวนและปรับปรุงอย่างสม่ำเสมอ
6. การบริหารจัดการความเสี่ยงเป็นส่วนหนึ่งของการดำเนินงานตามปกติ

3. วัตถุประสงค์ในการจัดทำแผนการบริหารจัดการความเสี่ยง

การจัดทำแผนการบริหารจัดการความเสี่ยงของมหาวิทยาลัยราชภัฏจันทรเกษม มีวัตถุประสงค์ ดังนี้

1. เพื่อกำหนดประเด็นความเสี่ยง ปัจจัยเสี่ยง การควบคุมความเสี่ยงจากการวิเคราะห์ระดับความเสี่ยงอย่างเป็นระบบ
2. เพื่อให้การจัดทำแผนงาน โครงการ กิจกรรม ตามแผนการปฏิบัติราชการประจำปีของมหาวิทยาลัยราชภัฏจันทรเกษม และหน่วยงานย่อย เกิดความชัดเจนและเป็นไปเพื่อการควบคุมความเสี่ยงที่อาจเกิดขึ้น
3. เพื่อให้การบริหารจัดการความเสี่ยง มีความสอดคล้องและเป็นไปในทิศทางเดียวกัน และหน่วยงานภายใน ต้องมีการดำเนินงานตามแผนการปฏิบัติราชการประจำปี ที่สอดคล้องเกี่ยวโยงกันไปจนถึงระดับหน่วยงานย่อย ระดับแผนงาน/ งาน/ โครงการ/ กิจกรรม จนถึงระดับบุคคล
4. เพื่อจัดทำแนวทางการติดตาม ประเมินผล การดำเนินการตามแผนบริหารจัดการความเสี่ยง มีความชัดเจน

4. ความหมายและคำจำกัดความของการบริหารความเสี่ยง

เพื่อให้เข้าใจความหมายของการบริหารความเสี่ยงและการควบคุมภายใน ควรทำความเข้าใจกับความหมายของคำที่เกี่ยวข้องดังต่อไปนี้

1. ความเสี่ยง (Risk) หมายถึง โอกาสที่จะเกิดความผิดพลาด ความเสียหาย การรั่วไหล ความสูญเสียเปล่าหรือเหตุการณ์ที่ไม่พึงประสงค์ ซึ่งอาจเกิดขึ้นในอนาคต และมีผลกระทบ หรือทำให้การดำเนินงานไม่ประสบความสำเร็จตามวัตถุประสงค์และเป้าหมายขององค์กร ในการดำเนินภารกิจด้านการผลิต บัณฑิต การวิจัย การบริหารวิชาการ การทำนุบำรุงศิลปวัฒนธรรม และการดำเนินงานด้านการบริหารจัดการของมหาวิทยาลัย ซึ่งความเสี่ยงจำแนกประเภทความเสี่ยงได้ ดังนี้

- ความเสี่ยงจากเหตุการณ์ภายนอก (External Risk)
- ความเสี่ยงด้านยุทธศาสตร์ (Strategic Risk)
- ความเสี่ยงด้านธรรมาภิบาล (Governance Risk)
- ความเสี่ยงด้านปฏิบัติงาน (Operational Risk)
- ความเสี่ยงด้านการเงิน (Financial Risk)
- ความเสี่ยงด้านกฎหมาย ระเบียบ ข้อบังคับ (Compliance Risk)
- ความเสี่ยงด้านความปลอดภัยจากอันตรายต่อชีวิตและทรัพย์สิน (Hazard Risk)
- ความเสี่ยงด้านทรัพยากรบุคคล (Human Resource Risk)
- ความเสี่ยงด้านเทคโนโลยีและสารสนเทศ (Information and Technology Risk)

คำอธิบายความเสี่ยง สามารถจำแนกออกเป็น 2 ประเภทใหญ่ ดังนี้

1) ความเสี่ยงที่เกิดจากปัจจัยภายใน ประกอบด้วย

(1) ความเสี่ยงด้านการปฏิบัติงาน เกิดจากขั้นตอน อุปกรณ์ หรือทรัพยากรมนุษย์ เป็นอุปสรรคต่อการดำเนินงาน อุบัติเหตุ

(2) ความเสี่ยงทางการเงิน เกิดจากปัญหาด้านการเงินและงบประมาณ เช่น ขาดแคลนเงินทุน ภัยแล้ง ขาดสภาพคล่อง ความผิดพลาดหรือทุจริตของฝ่ายการเงิน หรือฝ่ายบัญชี

(3) ความเสี่ยงเชิงกลยุทธ์ เกิดจากความผิดพลาดในการกำหนด หรือดำเนินนโยบาย กลยุทธ์ที่ไม่เหมาะสม ตลอดจนการทุจริตเชิงนโยบายของผู้บริหาร

(4) ความเสี่ยงด้านนโยบาย เกิดจากกฎหมาย กฎระเบียบ ข้อบังคับ

2) ความเสี่ยงที่เกิดจากปัจจัยภายนอก ประกอบด้วย

(1) ความเสี่ยงด้านการเมือง กฎหมาย และวัฒนธรรม

(2) ความเสี่ยงจากภาวะเศรษฐกิจ เช่น ความเสี่ยงจากอัตราดอกเบี้ยเปลี่ยนแปลง

(3) ความเสี่ยงด้านสังคม และวัฒนธรรม

(4) ความเสี่ยงด้านการเปลี่ยนแปลงเทคโนโลยี

(5) ความเสี่ยงระหว่างประเทศ เช่น อัตราแลกเปลี่ยนเงินตราต่างประเทศ การเคลื่อนย้ายเงินลงทุน ฐานกำลังการผลิตของประเทศมหาอำนาจทางเศรษฐกิจ

(6) ภัยธรรมชาติ

(7) ความเสี่ยงด้านภาวะการแข่งขัน

ความเสี่ยงตามแนว The Committee of Sponsoring Organizations of the Treadway Commission (COSO) จำแนกได้เป็น 4 ลักษณะ ดังนี้

1. ด้านกลยุทธ์ (Strategic Risk) คือ ความเสี่ยงที่เกิดจากการกำหนดแผนกลยุทธ์ แผนดำเนินงานที่นำไปปฏิบัติไม่เหมาะสมหรือไม่สอดคล้องกับปัจจัยภายในและสภาพแวดล้อมภายนอก อันส่งผลกระทบต่อการบรรลุวิสัยทัศน์ พันธกิจ หรือสถานะขององค์กร

2. ความเสี่ยงด้านการดำเนินงาน (Operational Risk) คือ ความเสี่ยงที่เกิดจากการปฏิบัติงานทุก ๆ ขั้นตอน โดยครอบคลุมถึงปัจจัยที่เกี่ยวข้องกับ กระบวนการ อุปกรณ์ เทคโนโลยีสารสนเทศ บุคลากรในการปฏิบัติงาน

3. ความเสี่ยงด้านการเงิน (Financial Risk) คือ ความเสี่ยงที่เกิดจากการเบิกจ่ายงบประมาณไม่เป็นไปตามแผน งบประมาณถูกตัด งบประมาณที่ได้รับไม่สอดคล้องกับสถานการณ์ของภารกิจที่เปลี่ยนแปลงไป การจัดสรรไม่เพียงพอ

4. ความเสี่ยงด้านกฎ ระเบียบ หรือกฎหมายที่เกี่ยวข้อง (Compliance Risk) หรือ (Event Risk) คือ ความเสี่ยงที่เกิดจากการไม่สามารถปฏิบัติตามกฎระเบียบ หรือ กฎหมายที่เกี่ยวข้องได้ หรือกฎหมายที่มีอยู่ไม่เหมาะสม หรือเป็นอุปสรรคต่อการปฏิบัติงาน

2. ปัจจัยเสี่ยง (Risk Factor) หมายถึง ต้นเหตุ หรือสาเหตุที่มาของความเสี่ยง ที่จะทำให้ไม่บรรลุวัตถุประสงค์ที่กำหนด โดยต้องระบุว่าเหตุการณ์นั้นจะเกิดที่ไหน เมื่อใด และเกิดขึ้นได้อย่างไร และทำไม ทั้งนี้สาเหตุของความเสี่ยงที่ระบุควรเป็นสาเหตุที่แท้จริง เพื่อจะได้วิเคราะห์และกำหนดมาตรการลดความเสี่ยงในภายหลังได้อย่างถูกต้อง

3. การประเมินความเสี่ยง (Risk Assessment) หมายถึง กระบวนการระบุความเสี่ยง และวิเคราะห์ความเสี่ยง เพื่อจัดลำดับความเสี่ยงที่ระบุ โดยการพิจารณาจากโอกาสที่จะเกิด (Likelihood) และผลกระทบ (Impact) ของความเสี่ยงนั้น ๆ

* โอกาสที่จะเกิดความเสี่ยง (Likelihood : L) หมายถึง ความถี่หรือโอกาสที่จะเกิดเหตุการณ์ ความเสี่ยง ซึ่งจำแนกเป็น 5 ระดับ คือ

- ระดับ 1 หมายถึง ความเสี่ยงนั้นมีโอกาสการเกิดน้อยมาก
- ระดับ 2 หมายถึง ความเสี่ยงนั้นมีโอกาสการเกิดน้อย
- ระดับ 3 หมายถึง ความเสี่ยงนั้นมีโอกาสการเกิดปานกลาง
- ระดับ 4 หมายถึง ความเสี่ยงนั้นมีโอกาสการเกิดสูง
- ระดับ 5 หมายถึง ความเสี่ยงนั้นมีโอกาสการเกิดสูงมาก

* ความรุนแรงของผลกระทบ (Consequent : C) หมายถึง ขนาดความรุนแรงของความเสี่ยงที่จะเกิดขึ้นหากเกิดเหตุการณ์ความเสี่ยง จำแนกเป็น 5 ระดับ คือ

- ระดับ 1 หมายถึง ผลกระทบของความเสี่ยงต่อองค์กรมีน้อยมาก
- ระดับ 2 หมายถึง ผลกระทบของความเสี่ยงต่อองค์กรมีน้อย
- ระดับ 3 หมายถึง ผลกระทบของความเสี่ยงต่อองค์กรมีปานกลาง
- ระดับ 4 หมายถึง ผลกระทบของความเสี่ยงต่อองค์กรมีสูง
- ระดับ 5 หมายถึง ผลกระทบของความเสี่ยงต่อองค์กรมีสูงมาก

4. ระดับความเสี่ยง (Degree of Risk : D) หมายถึง สถานะของความเสี่ยงที่ได้จากการประเมินโอกาสและผลกระทบของแต่ละปัจจัยเสี่ยง มีค่าเป็นเชิงปริมาณ ซึ่งคำนวณได้จากสูตร

ระดับความเสี่ยง (Degree of Risk : D) = ระดับโอกาสที่จะเกิดความเสี่ยง (Likelihoods) x ระดับความรุนแรงของผลกระทบ (Consequent)

$$\text{หรือ } D = L \times C$$

5. การบริหารความเสี่ยง (Risk Management) หมายถึง กระบวนการที่ใช้ในการบริหารจัดการให้โอกาสที่จะเกิดเหตุการณ์ความเสี่ยงลดลง หรือผลกระทบของความเสี่ยงจากเหตุการณ์ความเสี่ยงลดลงอยู่ในระดับที่องค์กรยอมรับได้

* หลักเกณฑ์การให้คะแนนความรุนแรงของผลกระทบและโอกาสที่จะเกิดความเสี่ยง (หน้า 28)

การจัดการความเสี่ยงหรือการบริหารความเสี่ยงโดยทั่วไป มี 4 แนวทาง ดังตารางที่ 1
ตารางที่ 1 แสดงวิธีการบริหาร/จัดการความเสี่ยง

วิธีการบริหาร/จัดการความเสี่ยง	ศัพท์ที่นิยมใช้ทั่วไป (กรมบัญชีกลาง)	แนวคิด 4 T
1. การยอมรับความเสี่ยง หมายถึง การตกลงกันที่จะยอมรับ เนื่องจากไม่คุ้มค่าในการจัดการหรือป้องกัน แต่การเลือกบริหารความเสี่ยงด้วยวิธีนี้ ต้องมีการติดตามเฝ้าระวังอย่างสม่ำเสมอ	Risk Acceptance (Accept)	Take
2. การลด การควบคุมความเสี่ยง หมายถึง การปรับปรุงระบบการทำงาน หรือออกแบบวิธีการทำงานใหม่ เพื่อลดโอกาสที่จะเกิดความเสียหาย หรือลดผลกระทบที่อาจเกิดขึ้นจากความเสี่ยง ให้อยู่ในระดับที่ยอมรับได้ เช่น การจัดอบรมพนักงาน การจัดทำคู่มือการปฏิบัติงาน	Risk Reduction (Control)	Treat
3. การกระจายหรือโอนความเสี่ยง หมายถึง การกระจายหรือถ่ายโอนความเสี่ยงให้หน่วยงานอื่นช่วยแบ่งความรับผิดชอบไป เช่น การทำประกันภัย กับบริษัทภายนอก หรือการจ้างบุคคลภายนอกดำเนินการแทน (Outsource)	Risk Sharing (Transfer)	Transfer
4. การหลีกเลี่ยงความเสี่ยง หมายถึง การจัดการกับความเสี่ยงที่มีอยู่ในระดับสูงมาก และไม่อาจยอมรับได้จึงต้องตัดสินใจยกเลิกโครงการ กิจกรรม ที่จะก่อให้เกิดความเสี่ยงนั้นไป	Risk Avoidance (Avoid)	Terminate

ทั้งนี้ วิธีจัดการความเสี่ยงของแต่ละหน่วยงาน อาจมีความแตกต่างกันขึ้นอยู่กับสภาพแวดล้อมของหน่วยงาน บางหน่วยงานอาจเลือกการควบคุมเพียงอย่างเดียว ที่สามารถป้องกันความเสี่ยงได้หลายความเสี่ยง หรืออาจเลือกการควบคุมหลายอย่างเพื่อป้องกันความเสี่ยงเพียงเรื่องเดียว

6. การควบคุม (Control) หมายถึง นโยบาย แนวทาง หรือขั้นตอนปฏิบัติต่าง ๆ ซึ่งกระทำเพื่อลดความเสี่ยง และทำให้การดำเนินงานบรรลุวัตถุประสงค์ แบ่งได้เป็น 4 ประเภท ดังตารางที่ 2 คือ

ตารางที่ 2 แสดงรายละเอียดประเภทการควบคุม

ศัพท์ที่ใช้	ประเภทการควบคุม
1. Preventive Control	การควบคุมเพื่อป้องกันไม่ให้เกิดความเสี่ยง และข้อผิดพลาดตั้งแต่แรก เช่น การอนุมัติ การจัดโครงสร้างองค์กร การแบ่งแยกหน้าที่ การควบคุม การเข้าถึงเอกสาร ข้อมูล ทรัพย์สิน ฯลฯ
2. Detective Control	การควบคุมเพื่อให้ตรวจพบ เป็นการควบคุมที่กำหนดไว้เพื่อให้สามารถค้นพบข้อผิดพลาดที่เกิดขึ้นแล้ว เช่น การสอบทาน การวิเคราะห์ การยืนยันยอด การตรวจนับ การรายงาน ข้อบกพร่อง ฯลฯ
3. Directive Control	การควบคุมโดยการชี้แนะที่ส่งเสริม หรือกระตุ้นให้เกิดความสำเร็จตามวัตถุประสงค์ที่ต้องการ เช่น การให้รางวัลแก่ผู้มีผลงานดี เป็นต้น
4. Corrective Control	การควบคุมที่กำหนดขึ้นเพื่อแก้ไขข้อผิดพลาดที่เกิดขึ้นให้ถูกต้อง

การควบคุมตามประเภทต่าง ๆ และวิธีการบริหาร จัดการความเสี่ยง เป็นหลักการทางด้านความคิด การวิเคราะห์ความเสี่ยง และระบบการควบคุมภายใน ซึ่งต้องมีการนำไปใช้ควบคู่กันไปด้วยกันเสมอ

7. การบริหารความเสี่ยงทั่วทั้งองค์กร หมายถึง การบริหารปัจจัย และควบคุมกิจกรรมรวมทั้งกระบวนการดำเนินงานต่าง ๆ เพื่อลดมูลเหตุของแต่ละโอกาสที่องค์กรจะเกิดความเสียหาย ให้ระดับของความเสี่ยงและผลกระทบที่จะเกิดขึ้นในอนาคตอยู่ในระดับที่องค์กรยอมรับได้ ประเมินได้ ควบคุมได้ และตรวจสอบได้อย่างมีระบบ โดยคำนึงถึงการบรรลุเป้าหมาย ทั้งในด้านกลยุทธ์ การปฏิบัติตามกฎระเบียบการเงิน และความไม่แน่นอนจากปัจจัยภายนอก โดยได้รับการสนับสนุนและการมีส่วนร่วมในการบริหารความเสี่ยงจากหน่วยงานทุกระดับทั่วทั้งองค์กร

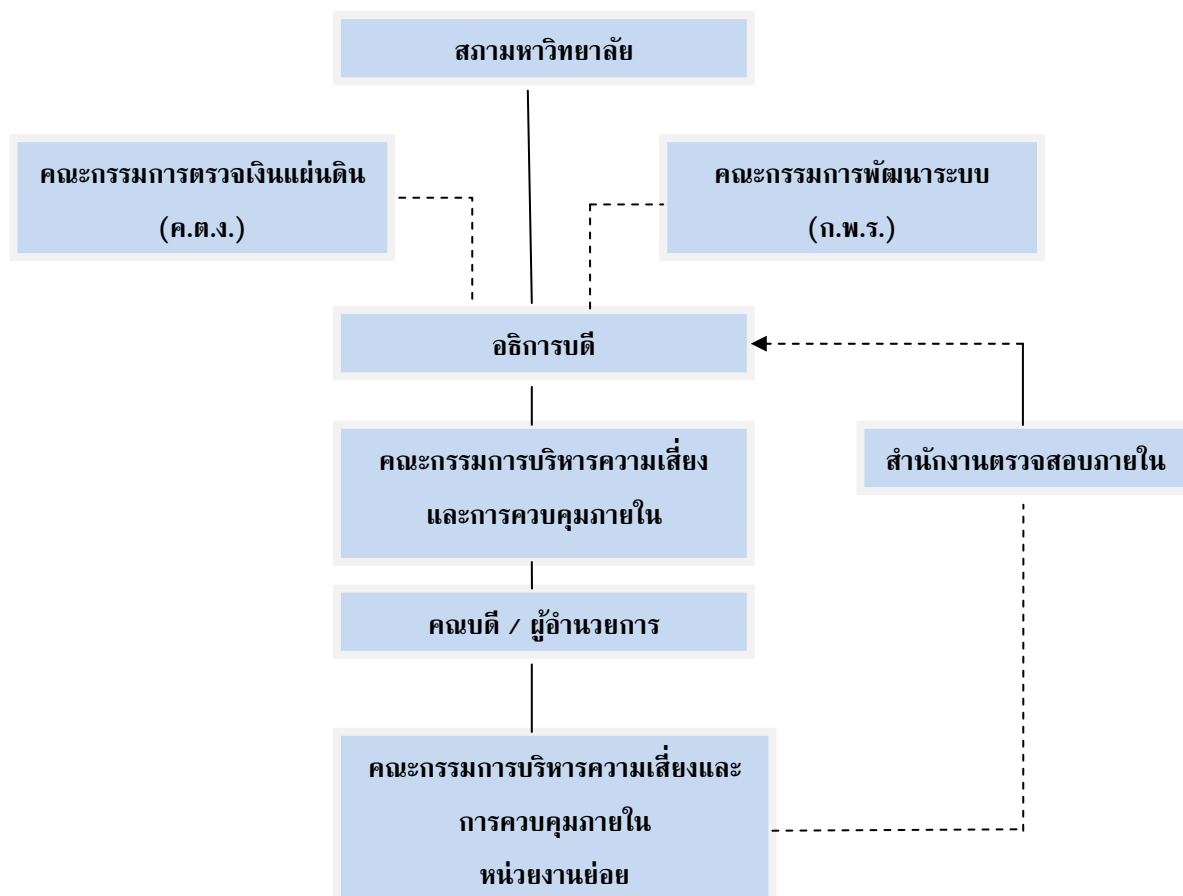
8. ความไม่แน่นอน หมายถึง ความเปลี่ยนแปลง ไม่คงที่ดั้งเดิมตลอดกาล หรือหมายถึงเหตุการณ์และสิ่งต่าง ๆ ที่มีโอกาสเกิดขึ้นได้ทั้งที่เป็นไปตามความคาดหมาย หรือนอกเหนือความคาดหมาย เช่น ภูมิอากาศ อุบัติภัยต่าง ๆ

9. ปัญหา หมายถึง สิ่งที่เกิดขึ้นและมักจะส่งผลในทางลบ เป็นอุปสรรคต่อเป้าหมายการดำเนินการ จำเป็นต้องมีการแก้ไข เพราะมีเช่นนั้นปัญหาดังกล่าวอาจก่อให้เกิดความเสียหายตามมา ปัญหาอาจมีได้เกิดจากสาเหตุของความเสี่ยงเสมอไป หรืออีกนัยหนึ่ง ก็คือ ผลใดๆ ก็ตามที่เกิดจากความเสี่ยงอาจไม่ได้กลายเป็นปัญหาเสมอไป เพราะอาจมีทั้งเชิงบวก และเชิงลบ หรือถ้าเป็นเชิงลบก็อาจมีความเสียหายมาก-น้อยแตกต่างกัน

10. การติดตามประเมินผลระดับกิจกรรม หมายถึง ลักษณะ ขอบเขตและความถี่ในการติดตามประเมินผลการควบคุมภายใน ในระดับกิจกรรมซึ่งรวมทั้งวิธีการติดตามการควบคุมระหว่างการทำงาน (Ongoing Monitoring) และการประเมินผลการควบคุมเป็นรายครั้ง จะแตกต่างกันไปของแต่ละกิจกรรม ไม่มีวิธีใดวิธีหนึ่งที่จะใช้ได้กับทุกกิจกรรม เนื่องจากแต่ละกิจกรรมจะแตกต่างกันในลักษณะการทำงาน ความแตกต่างของกฎหมาย ระเบียบ ข้อบังคับที่เกี่ยวข้อง วิธีการปฏิบัติงานและความสำคัญของแต่ละกิจกรรมต่อการสนับสนุน การบรรลุวัตถุประสงค์ของหน่วยงานโดยรวม

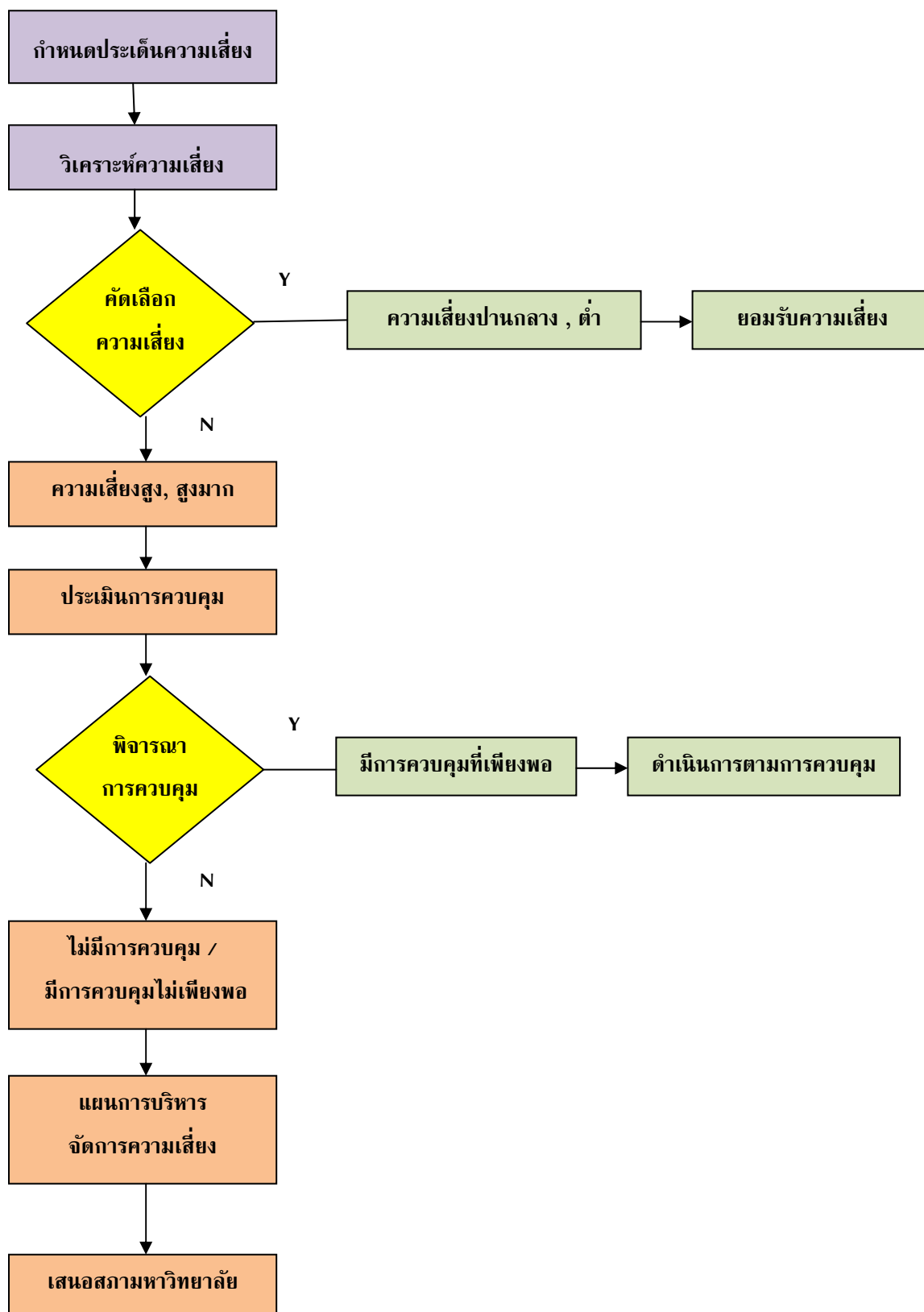
5. โครงสร้างการบริหารจัดการความเสี่ยง

โครงสร้างการบริหารจัดการความเสี่ยง โดย คณะกรรมการบริหารความเสี่ยงและการควบคุมภายใน ขึ้นตรงต่ออธิการบดีและรายงานต่อสภามหาวิทยาลัย



6. ขั้นตอนการจัดทำแผนบริหารจัดการความเสี่ยง มหาวิทยาลัยราชภัฏจันทรเกษม

การจัดทำแผนบริหารจัดการความเสี่ยง มหาวิทยาลัยราชภัฏจันทรเกษมมีกระบวนการขั้นตอนในการดำเนินการ ดังแผนภาพต่อไปนี้



1. กำหนดประเด็นความเสี่ยง

คณะกรรมการบริหารความเสี่ยงและการควบคุมภายใน มหาวิทยาลัยราชภัฏจันทรเกษม และบุคลากรที่เข้าร่วมประชุมเชิงปฏิบัติการจัดทำแผนการบริหารจัดการความเสี่ยงของมหาวิทยาลัยฯ ประจำปีงบประมาณ 2558 ในวันที่ 15 กรกฎาคม พ.ศ.2558 ณ ห้องประชุมจันทร์จรัส ชั้น 3 อาคารสำนักงานอธิการบดี มหาวิทยาลัยราชภัฏจันทรเกษม โดยได้วิเคราะห์ประเด็นความเสี่ยงโดยใช้ข้อมูลจากรายงานผลการติดตามแผนการบริหารจัดการความเสี่ยงประจำปี 2557 และข้อเสนอแนะจากคณะกรรมการบริหารมหาวิทยาลัย และคณะกรรมการสภามหาวิทยาลัยราชภัฏจันทรเกษม การวิเคราะห์ความสอดคล้องของแผนกลยุทธ์มหาวิทยาลัยราชภัฏจันทรเกษม โดยกำหนดประเด็นความเสี่ยงตามพันธกิจของมหาวิทยาลัย ดังนี้

- 1) ผลิตภัณฑ์ให้ความรู้ คู่คุณธรรม
- 2) วิจัยและพัฒนาองค์ความรู้ ภูมิปัญญาและถ่ายทอดสู่ชุมชนและสังคม
- 3) บริการทางวิชาการ ที่สอดคล้องกับความต้องการของชุมชนและสังคม
- 4) ทำนุบำรุง เผยแพร่ศิลปะและวัฒนธรรมไทย
- 5) พัฒนาชุมชนและสังคม ที่สอดคล้องกับแนวทางตามพระราชดำริ และนโยบายการพัฒนาประเทศ
- 6) พัฒนาครู และบุคลากรทางการศึกษาตามมาตรฐานวิชาชีพครูชั้นสูง

คณะกรรมการบริหารมหาวิทยาลัย ในคราวประชุมครั้งที่ 6/2558 วันที่ 7 เมษายน 2558 ได้ให้ข้อเสนอแนะ ให้กำหนดประเด็นพฤติกรรมความรุนแรงของนักศึกษาเป็นประเด็นความเสี่ยงของแผนบริหารจัดการความเสี่ยง ปีงบประมาณ 2558

สภามหาวิทยาลัย ในคราวประชุมครั้งที่ 4/2558 วันที่ 23 เมษายน 2558 สภามหาวิทยาลัย ได้ให้ข้อเสนอแนะการกำหนดประเด็นความเสี่ยงที่สำคัญของมหาวิทยาลัยดังนี้

- 1) รายงานผลการติดตามแผนการบริหารจัดการความเสี่ยงของมหาวิทยาลัย ควรระบุชื่อคณะกรรมการติดตามแผนการบริหารจัดการความเสี่ยง และบทบาทหน้าที่ความรับผิดชอบแบบท้าวให้ชัดเจน
- 2) มหาวิทยาลัยควรตั้งกรรมการผู้ทรงคุณวุฒิแต่ละด้านเพื่อช่วยกลั่นกรองผลงานทางวิชาการของคณาจารย์ที่ส่งผลงานเพื่อขอตำแหน่งทางวิชาการ เพื่อลดความเสี่ยงในประเด็นที่ 1
- 3) คณะกรรมการบริหารความเสี่ยง ควรรายงานรายละเอียดความเสี่ยงแต่ละด้าน เช่น ด้านรายได้ที่ลดลงมีรายได้ประเภทใดบ้าง และหน่วยงานใดเป็นผู้รับผิดชอบ เป็นต้น นอกจากนี้คณะกรรมการบริหารความเสี่ยง เพราะเหตุใด และแนวทางที่จะลดความเสี่ยงได้อย่างไร
- 4) มหาวิทยาลัยควรตั้งคณะกรรมการติดตามการดำเนินงานจัดการความเสี่ยงให้ลดลง โดยกำหนดแผนจัดการความเสี่ยงและมีการติดตามทุก 1-2 เดือน เพื่อให้เกิดความต่อเนื่อง
- 5) มหาวิทยาลัยควรประเมินความเสี่ยงทั้ง 3 ประเด็นว่าจะเกิดผลกระทบอย่างไร ทั้งนี้เพื่อกำหนดแนวทางการจัดการความเสี่ยง

2. กำหนดรายการความเสี่ยง/ทบทวนผลการจัดการความเสี่ยงปีงบประมาณ พ.ศ. 2557

การกำหนดรายการความเสี่ยง ทำโดยการสัมมนากลุ่มย่อยของคณะกรรมการบริหารความเสี่ยง และการควบคุมภายใน และผู้เข้าร่วมประชุมเชิงปฏิบัติการฯ มีการจัดระดับความเสี่ยง (D) โดยนำระดับโอกาสที่จะเกิดความเสี่ยง (L) คูณ ระดับผลกระทบที่เกิดจากความเสี่ยง (C) แล้วนำค่าคะแนนที่ได้ไปจัดลำดับความเสี่ยงที่มีนัยสำคัญ

รายงานผลการติดตามแผนการบริหารจัดการความเสี่ยงประจำปีงบประมาณ พ.ศ.2557

ความเสี่ยง	ปัจจัยเสี่ยง / แผนงาน	การดำเนินงานและผลการดำเนินงาน	ตัวชี้วัด (KPI)	เป้าหมาย	ผลตาม	ผู้รับผิดชอบ	หมายเหตุ
1.จำนวนอาจารย์ที่มี (ด้านยุทธศาสตร์)	1.1 ภาระงานสอนมาก แผนงาน/กิจกรรม 1.1.1 กำหนดภาระงานที่ 1.1.2 จัดทำกรอบอัตรากำลัง	1. มีการประชุมคณะกรรมการกำหนดนโยบาย (1.) ภาระงานสอนนักศึกษาภาคในเวลา (2.) ภาระงานสอนนักศึกษาภาคในเวลา (3.) ภาระงานสอนนักศึกษาภาคนอกเวลา ซึ่งภาระงานสอนดังกล่าวนี้จะนำไปใช้ในการ 2. กองนโยบายและแผนเสนอกรอบอัตรากำลัง	ร้อยละของ	มากกว่า	ร้อยละ 15.49	- สำนักส่งเสริมวิชาการฯ - กองนโยบายและแผน - กองบริหารงานบุคคล	ไม่บรรลุเป้าหมาย

ความเสี่ยง	ปัจจัยเสี่ยง / แผนงาน	การดำเนินงานและผลการดำเนินงาน	ตัวชี้วัด (KPI)	เป้าหมาย	ผลตาม	ผู้รับผิดชอบ	หมายเหตุ
		3. การปรับการเรียนการสอนภาคนอกเวลา				<ul style="list-style-type: none"> - สำนักส่งเสริมวิชาการฯ - กองนโยบายและแผน - กองบริหารงานบุคคล 	
	<p>1.2 ขาดความรู้ ความเข้าใจ</p> <p>แผนงาน/กิจกรรม</p> <p>1.2.1 ค่ายพัฒนาบุคลากร</p>	<p>มหาวิทยาลัยมีการกระตุ้นและผลักดันให้</p> <ol style="list-style-type: none"> 1. วันที่ 18 ตุลาคม 2556 ประชุมชี้แจงการ 2. วันที่ 24-25 ตุลาคม 2556 เข้าค่ายเขียน 3. ติดตามผลการเขียนผลงานทางวิชาการ 4. วันที่ 27 พฤศจิกายน 2556 				กองบริหารงานบุคคล	<ol style="list-style-type: none"> 1. การไม่ปฏิบัติตาม 2. การเรียบเรียง

ความเสี่ยง	ปัจจัยเสี่ยง / แผนงาน	การดำเนินงานและผลการดำเนินงาน	ตัวชี้วัด (KPI)	เป้าหมาย	ผลตาม	ผู้รับผิดชอบ	หมายเหตุ
		<p>การสอนก่อนชั้นตอนอื่น และสามารถเก็บผลการสอนได้เป็นเวลา 2 ปี ทำให้มีผู้ขอรับ การประเมินผลการสอนในปีงบประมาณ 2557 จำนวน 12 ราย</p> <p>5. วันที่ 22 มกราคม 2557 มหาวิทยาลัย แต่งตั้งคณะกรรมการที่ปรึกษาทางวิชาการ แก่พนักงาน มหาวิทยาลัยสายวิชาการ รุ่นที่ 1</p> <p>6. วันที่ 12 กุมภาพันธ์ 2557 ประชุม พนักงานมหาวิทยาลัยสายวิชาการ รุ่นที่ 1 และกรรมการที่ปรึกษาทางวิชาการ และให้ พนักงานมหาวิทยาลัยสายวิชาการเขียน ผลงานทางวิชาการต่อที่ประชุม ครั้งที่ 1</p> <p>7. วันที่ 2 มิถุนายน 2557 ประชุมพนักงาน มหาวิทยาลัยสายวิชาการ รุ่นที่ 1 และ กรรมการที่ปรึกษาทางวิชาการ และให้พนักงาน มหาวิทยาลัยสายวิชาการรุ่นที่ 1 รายงานความ คืบหน้าในการเขียนผลงานทางวิชาการต่อที่ ประชุม ครั้งที่ 2</p> <p>8. วันที่ 22 กันยายน 2557 ประชุมพนักงาน มหาวิทยาลัยสายวิชาการ รุ่นที่ 1 และ กรรมการที่ปรึกษาทางวิชาการ และให้ พนักงานมหาวิทยาลัยสายวิชาการรุ่นที่ 1 รายงานความคืบหน้าในการเขียนผลงานทาง วิชาการต่อที่ประชุม ครั้งที่ 3</p>				กองบริหารงานบุคคล	

ความเสี่ยง	ปัจจัยเสี่ยง / แผนงาน	การดำเนินงานและผลการดำเนินงาน	ตัวชี้วัด (KPI)	เป้าหมาย	ผลตาม	ผู้รับผิดชอบ	หมายเหตุ
		ในปีงบประมาณ 2557 มีจำนวนยื่นสอบสอน จำนวน 12 คน และผ่านการสอบสอน จำนวน 9 คน เสนอขอกำหนดตำแหน่งทางวิชาการ จำนวน 5 คน				กองบริหารงานบุคคล	

หมายเหตุ ข้อมูลสารสนเทศ (ข้อมูล ณ 31 ธันวาคม 2557)

1. บุคลากรสายวิชาการ จำนวน 364 คน
2. บุคลากรที่มีตำแหน่งทางวิชาการ จำนวน 47 คน (คิดเป็นร้อยละ 12.92)
3. บุคลากรเกษียณอายุราชการ ปีงบประมาณ พ.ศ.2558 จำนวน 15 คน
4. บุคลากรที่มีตำแหน่งทางวิชาการเกษียณอายุราชการ ปีงบประมาณ 2558 จำนวน 7 คน

มติที่ประชุมคณะกรรมการบริหารมหาวิทยาลัย (วันที่ 7 เมษายน 2558)

1. คัดเลือกบุคลากรสายวิชาการที่มีความพร้อมและมีศักยภาพเข้าโครงการเขียนผลงานทางวิชาการอย่างเข้มข้น

มอบกองบริหารงานบุคคลประสานคณะกรรมการที่เกี่ยวข้องเพื่อขับเคลื่อนการเข้าสู่ตำแหน่งทางวิชาการของผู้เสนอผลงานแล้ว ให้ทราบผลการพิจารณาอย่างเป็นไปตามมาตรฐานและรวดเร็ว

ความเสี่ยง	ปัจจัยเสี่ยง / แผนงาน	การดำเนินงานและผลการดำเนินงาน	ตัวชี้วัด (KPI)	เป้าหมาย	ผลตาม	ผู้รับผิดชอบ	หมายเหตุ
2. รายได้ของ (ด้านทรัพยากร)	2.1 จำนวนนักศึกษาลดลง แผนงาน/กิจกรรม 2.1.1 พัฒนาหลักสูตรให้	1. มหาวิทยาลัยมีการจัดโครงการจัดซื้อ 2. มีรายงานการรับนักศึกษาประจำปีการศึกษา 3. มีการจัดกิจกรรมบริการวิชาการแก่สังคม 4. จัดให้มีการแนะแนวศึกษาต่อโดยการส่ง 5. มหาวิทยาลัยมีการประชุมพิจารณา 6. มีการจัดอบรมเชิงปฏิบัติการ “การพัฒนา	ร้อยละของรายได้	มากกว่า	45.11%	- คณะ - สำนักส่งเสริมวิชาการฯ	บรรลุเป้าหมาย

ความเสี่ยง	ปัจจัยเสี่ยง / แผนงาน	การดำเนินงานและผลการดำเนินงาน	ตัวชี้วัด (KPI)	เป้าหมาย	ผลตาม	ผู้รับผิดชอบ	หมายเหตุ
		มาตรฐานหลักสูตรระดับอุดมศึกษาและ				<ul style="list-style-type: none"> - คณะ - สำนักส่งเสริมวิชาการฯ 	บรรลุเป้าหมาย
	<p>2.2 นักศึกษาออกระหว่าง</p> <p>แผนงาน/กิจกรรม</p> <p>2.2.1 วิจัยสาเหตุ และ</p>	<p>1. มหาวิทยาลัยฯ มีการสัมภาษณ์นักศึกษาที่มี</p> <p>2. มีการจัดทำ</p> <ul style="list-style-type: none"> - คู่มือการให้คำปรึกษาวิชาการ - กิจกรรมพบที่ปรึกษา - อาจารย์ในคณะมีการจัดทำตารางให้ <p>3. มีการตั้งกลุ่ม FB เพื่อให้คำปรึกษากับ</p> <p>4. สถาบันวิจัยและพัฒนาไม่ได้มีการทำวิจัย</p> <p>5. มีการติดตามนักศึกษาที่มีการออกระหว่าง</p>				<ul style="list-style-type: none"> - คณะ - สถาบันวิจัยฯ 	1. ปัญหาจาก

ความเสี่ยง	ปัจจัยเสี่ยง / แผนงาน	การดำเนินงานและผลการดำเนินงาน	ตัวชี้วัด (KPI)	เป้าหมาย	ผลตาม	ผู้รับผิดชอบ	หมายเหตุ
		นักศึกษาที่ลงทะเบียนเพิ่มขึ้นร้อยละ 3.51					
	2.3 การบริหารทรัพย์สิน และสิทธิประโยชน์ขาด ประสิทธิภาพ แผนงาน/กิจกรรม 2.3.1 ทบทวนกฎระเบียบที่เกี่ยวข้องกับการบริหารทรัพย์สินที่เกี่ยวข้อง	มหาวิทยาลัยมีการแต่งตั้งคณะกรรมการพัฒนามหาวิทยาลัยราชภัฏจันทรเกษม ตามคำสั่งสภามหาวิทยาลัยราชภัฏจันทรเกษม ที่ 6/2557 ลงวันที่ 20 มีนาคม 2557 โดยมีนโยบายบริหารจัดการเงินฝากธนาคารของมหาวิทยาลัยให้ได้รับผลตอบแทนสูงสุด				คณะกรรมการพัฒนามหาวิทยาลัยราชภัฏจันทรเกษม	
	2.4 การหารายได้เพิ่มเติมจากแหล่งภายนอกมีน้อย แผนงาน/กิจกรรม 2.4.1 จัดทำแผนการจัดหารายได้ของมหาวิทยาลัย	1. มีการกระตุ้นให้อาจารย์เสนอขอทุนวิจัยจากหน่วยงานภายนอก และบริการวิชาการให้กับหน่วยงานภายนอกเพิ่มขึ้น				- คณะ - สถาบันวิจัยและพัฒนา	

หมายเหตุ ข้อมูลสารสนเทศ (ข้อมูล ณ 30 กันยายน 2557)

1. รายได้มหาวิทยาลัยปีงบประมาณ 2557 754,819,981.08 บาท
2. รายได้จากงบประมาณแผ่นดิน 414,302,930.89 บาท
3. รายได้จากเงินบำรุงการศึกษา 270,498,806.85 บาท
4. รายได้สิทธิประโยชน์อื่นๆ (ดอกเบี้ยว, ค่าปรับ, ค่าเช่า, การจัดโครงการ) 70,018,243.34 บาท
5. รวมรายได้อื่นที่ไม่ใช่งบประมาณแผ่นดิน 340,517,050.19 บาท (คิดเป็นร้อยละ 45.11)

มติที่ประชุมคณะกรรมการบริหารมหาวิทยาลัย (วันที่ 7 เมษายน 2558)

1. มอบฝ่ายเลขากำหนดวันประชุมคณะกรรมการบริหารมหาวิทยาลัยเพื่อพิจารณาวาระการจัดการรายได้และทิศทางของมหาวิทยาลัย ตลอดจนการทบทวนวิสัยทัศน์และแผนกลยุทธ์
2. มอบทุกคณะพิจารณาโครงการ/กิจกรรม การดำเนินงานที่เป็นการจัดตั้งหน่วยงาน จัดหารายได้ เช่น สาขาคุณธรรมจะเป็นผู้ดูแลการจัดทำของว่างเพื่อจำหน่ายในกิจกรรมของมหาวิทยาลัยและบุคลากรภายนอก ทั้งนี้ต้องให้เป็นไปตามระเบียบของทางราชการ

ความเสี่ยง	ปัจจัยเสี่ยง / แผนงาน	การดำเนินงานและผลการดำเนินงาน	ตัวชี้วัด (KPI)	เป้าหมาย	ผลตาม	ผู้รับผิดชอบ	หมายเหตุ
3. รายจ่ายของ (ด้านทรัพยากร)	3.1 ค่าใช้จ่ายประจำที่ แผนงาน/กิจกรรม 3.1.1 วิเคราะห์ต้นทุน	ปีงบประมาณ 2557 มีค่าใช้จ่ายประจำปี	ร้อยละของ จากรายได้ทั้งหมด	ต่ำกว่า 60 %	68.22	- กองคลัง - กองแผน	ไม่บรรลุเป้าหมาย
	3.2 การควบคุมค่าใช้จ่าย แผนงาน/กิจกรรม 3.2.1 กำหนดหลักเกณฑ์ 3.2.2 ติดตั้งมิเตอร์วัดการใช้	มหาวิทยาลัยมีการปรับลดงบประมาณที่ไม่ มีการกำหนดหลักเกณฑ์การเบิกจ่าย มหาวิทยาลัยมีการกำหนดนโยบายการ				กองคลัง/กองแผน งานอาคารสถานที่	

ความเสี่ยง	ปัจจัยเสี่ยง / แผนงาน	การดำเนินงานและผลการดำเนินงาน	ตัวชี้วัด (KPI)	เป้าหมาย	ผลตาม	ผู้รับผิดชอบ	หมายเหตุ
	3.3 ขาดการร่วมมือจาก แผนงาน/กิจกรรม 3.3.1 อบรมบุคลากรในการ องค์กรอย่างคุ้มค่า	มหาวิทยาลัยมีการแต่งตั้งคณะกรรมการ ณ ห้องประชุมจันทร์จรัส ชั้น 3 อาคาร					

หมายเหตุ ข้อมูลสารสนเทศ (ข้อมูล ณ 30 กันยายน 2557)

1. งบบุคลากร (เงินเดือน, ค่าจ้างประจำ, ค่าจ้างชั่วคราว, พนักงานราชการ) = 117,771,048 บาท
 2. งบดำเนินงาน
 - ค่าตอบแทน = 65,057,726 บาท
 - ค่าใช้สอย = 61,622,667 บาท
 - ค่าวัสดุ = 30,012,946 บาท
 - ค่าสาธารณูปโภค (ไฟฟ้า, ประปา, โทรศัพท์) = 43,721,110 บาท
 3. งบอุดหนุน = 194,783,512 บาท
 4. งบรายจ่ายอื่น = 2,039,335 บาท
- รวมค่าใช้จ่ายประจำปีงบประมาณ 2557 เป็นเงิน = 515,008,344 บาท

5. รายได้ ปีงบประมาณ 2557

754,819,981.08 บาท

มติที่ประชุมคณะกรรมการบริหารมหาวิทยาลัย (วันที่ 7 เมษายน 2558)

1. มอบคณะกรรมการอนุรักษ์พลังงาน ดำเนินการด้านอนุรักษ์พลังงานให้มีประสิทธิภาพอย่างต่อเนื่อง
มอบทุกหน่วยงานพิจารณาปรับลดรายจ่าย

มติที่ประชุมคณะกรรมการบริหารมหาวิทยาลัย ข้อเสนอแนะในการจัดทำแผนบริหารจัดการความเสี่ยง ปีงบประมาณ 2558 (วันที่ 7 เมษายน 2558)

1. ความเสี่ยง 3 ข้อ ของปีงบประมาณ 2557 ยังคงเป็นความเสี่ยงของมหาวิทยาลัยอยู่ ให้บรรจุไว้ในแผนบริหารจัดการความเสี่ยงของมหาวิทยาลัย ปีงบประมาณ 2558 ต่อไป
2. เห็นควรบรรจุประเด็นพฤติกรรมความรุนแรงของนักศึกษาเป็นประเด็นความเสี่ยงของแผนบริหารจัดการความเสี่ยง ปีงบประมาณ 2558 เนื่องจากในรอบปีที่ผ่านมา มีเหตุการณ์หลายเหตุการณ์ที่เกิดขึ้นมีผลต่อภาพลักษณ์ของมหาวิทยาลัย และมอบคณะกรรมการบริหารความเสี่ยง และการควบคุมภายใน ดำเนินการวิเคราะห์ ปัจจัยเสี่ยงและกำหนดมาตรการดำเนินงานต่อไป

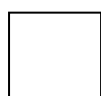
3. การจัดลำดับความเสี่ยง

การจัดลำดับความเสี่ยงจากลำดับความเสี่ยงนำมาพิจารณาเลือกความเสี่ยง โดยเลือกความเสี่ยงจากลำดับความเสี่ยงที่มีความเสี่ยงในระดับสูงขึ้นไป โดยใช้เกณฑ์การประเมินระดับความเสี่ยง ดังนี้

แผนภูมิความเสี่ยง (Risk Map)

ความรุนแรงของผลกระทบ (Consequence)	5	10	15	20	25
	4	8	12	16	20
	3	6	9	12	15
	2	4	6	8	10
	1	2	3	4	5

โอกาสที่จะเกิด (Likelihood)



ระดับความเสี่ยงต่ำ ค่าคะแนน ระหว่าง 1 – 3



ระดับความเสี่ยงปานกลาง ค่าคะแนน ระหว่าง 4 – 9



ระดับความเสี่ยงสูง ค่าคะแนน ระหว่าง 10 – 16



ระดับความเสี่ยงสูง ค่าคะแนน ระหว่าง 20 - 25

4. การวิเคราะห์ปัจจัยเสี่ยงและมาตรการควบคุมความเสี่ยง

การวิเคราะห์ปัจจัยเสี่ยง และมาตรการควบคุมความเสี่ยง ทำโดยใช้เทคนิค 4 T คือ Take การยอมรับความเสี่ยง Treat การลดหรือควบคุมความเสี่ยง Transfer การโอนหรือกระจายความเสี่ยง และ Terminate การหยุดหรือหลีกเลี่ยงความเสี่ยง เพื่อลดมูลเหตุของแต่ละโอกาสที่มหาวิทยาลัยจะเกิดความเสี่ยง เพื่อกำหนดแผนบริหารจัดการความเสี่ยง

การจัดการความเสี่ยง (4T)

4T's Strategies	รายละเอียด
Take การยอมรับความเสี่ยง	การยอมรับให้มีความเสี่ยงปรากฏอยู่ เป็นความเสี่ยงที่หน่วยงานสามารถยอมรับได้ เนื่องจากมีกิจกรรมการควบคุมภายในที่ติดอยู่แล้ว เนื่องจากการดำเนินการในการจัดการกับความเสี่ยง ไม่มีความคุ้มค่าเพียงพอ หรือทรัพยากรมีไม่เพียงพอต่อการดำเนินการในปัจจุบันประมาณ
Treat การลด/การควบคุมความเสี่ยง	การลดโอกาสในการเกิดความเสี่ยง และ/ หรือความรุนแรงของผลกระทบที่เกิดขึ้นโดยหาวิธีการเพิ่มเติมเพื่อจัดการความเสี่ยง เช่น การออกแบบระบบการควบคุมภายใน ปรับปรุงแก้ไขกระบวนการ การตรวจติดตาม การจัดทำแผนฉุกเฉิน การจัดทำมาตรฐานความปลอดภัย การฝึกอบรมเพื่อพัฒนาทักษะ เป็นต้น
Transfer การกระจายความเสี่ยง	การกระจาย หรือโอนความเสี่ยงทั้งหมดหรือเพียงบางส่วนไปยังผู้อื่นที่มั่นใจว่าสามารถควบคุมความเสี่ยงนั้นได้เป็นอย่างดี ทั้งนี้เพื่อลดความสูญเสียที่อาจเกิดขึ้น เช่น การทำประกันภัย การจ้างบุคคลภายนอกดำเนินการแทน เป็นต้น
Terminate การหลีกเลี่ยงความเสี่ยง	การหลีกเลี่ยงเหตุการณ์ที่ก่อให้เกิดความเสี่ยง เช่น การหยุดดำเนินกิจกรรมการเปลี่ยนแปลงวัตถุประสงค์หรือเปลี่ยนแปลงกิจกรรมที่เป็นความเสี่ยง การปรับเปลี่ยนรูปแบบการทำงาน การลดขนาดของงานหรือกิจกรรมที่จะดำเนินการลง หรือเลือกกิจกรรมอื่นที่สามารถยอมรับได้มากกว่า เป็นต้น

5. การพิจารณาของคณะกรรมการบริหารมหาวิทยาลัย

นำแผนบริหารจัดการความเสี่ยง เสนอคณะกรรมการบริหารมหาวิทยาลัย เพื่อให้ความเห็นชอบ

6. ประกาศแจ้งเวียน

ประกาศแจ้งเวียนหน่วยงานภายในมหาวิทยาลัย ให้ทราบถึงแผนบริหารจัดการความเสี่ยงของมหาวิทยาลัย ประจำปีงบประมาณ พ.ศ. 2558 - พ.ศ. 2559

7. การติดตามการดำเนินงาน

คณะกรรมการบริหารความเสี่ยงและการควบคุมภายใน ติดตามการดำเนินงานตามแผนบริหารจัดการความเสี่ยงอย่างน้อยปีละ 1 ครั้ง

8. สรุปผลการดำเนินงาน ปัญหาอุปสรรค และแนวทางแก้ไข

รายงานสรุปผลการดำเนินงานและประเมินผลความสำเร็จของการดำเนินงาน ปัญหาอุปสรรค และแนวทางแก้ไข ต่อสภามหาวิทยาลัย

9. การปรับปรุงแผนการบริหารจัดการความเสี่ยง

นำผลการประเมิน และข้อเสนอแนะจากสภาสถาบันไปใช้ในการปรับปรุงหรือวิเคราะห์ความเสี่ยงในรอบปีถัดไป

ส่วนที่ 3

แผนบริหารจัดการความเสี่ยง มหาวิทยาลัยราชภัฏจันทรเกษม

ประจำปีงบประมาณ พ.ศ. 2558 – พ.ศ. 2559

จากการประชุมเชิงปฏิบัติการ ซึ่งมีการวิเคราะห์ความเสี่ยง โดยคณะกรรมการบริหารความเสี่ยง และบุคลากรทุกส่วนงานย่อยของมหาวิทยาลัย เมื่อวันที่ 15 กรกฎาคม 2558 ได้กำหนดแผนบริหารจัดการความเสี่ยงเพื่อใช้เป็นแนวทางในการควบคุมความเสี่ยงของมหาวิทยาลัย ดังนี้

แผนบริหารจัดการความเสี่ยง ประจำปีงบประมาณ พ.ศ.2558 - พ.ศ. 2559
มหาวิทยาลัยราชภัฏจันทรเกษม

พันธกิจที่ 1. ผลิตบัณฑิตให้มีความรู้ คู่คุณธรรม

ยุทธศาสตร์ที่ 1 : เป็นแหล่งเรียนรู้ตลอดชีวิต และผลิตบัณฑิตให้มีคุณภาพสอดคล้องกับความต้องการของประเทศ เป็นส่วนร่วมในการพัฒนาท้องถิ่นและสังคม

เป้าประสงค์ที่ 1 : ผลิตบัณฑิตที่มีคุณธรรม มีคุณภาพสอดคล้องกับความต้องการของประเทศ เป็นส่วนร่วมในการพัฒนาท้องถิ่นและสังคมโลก เป็นที่ยอมรับของสังคมและมีคุณลักษณะที่พึงประสงค์ของมหาวิทยาลัยราชภัฏจันทรเกษม

ความเสี่ยง	ประเภทความเสี่ยง	ตัวชี้วัด	เป้าหมาย	ปัจจัยเสี่ยง (สาเหตุของความเสี่ยง)	การจัดการความเสี่ยง		กำหนดเสร็จ	ผู้รับผิดชอบ
					(4T)	(กิจกรรม)		
1. พฤติกรรมความรุนแรงของนักศึกษา (ที่มา : จากมติที่ประชุมคณะกรรมการบริหารมหาวิทยาลัย ในคราวที่ประชุมครั้งที่ 6/2558 วันที่ 7 เม.ย.58)	H	จำนวนพฤติกรรมความรุนแรงของนักศึกษาที่ส่งผลต่อภาพลักษณ์ของมหาวิทยาลัย	0 ครั้ง	1.1 นักศึกษามีค่านิยมและทัศนคติในการใช้ความรุนแรง อาทิ สิ่งเร้าสภาพแวดล้อมทั้งภายในและภายนอก	Treat	- จัดอบรมนักศึกษาเข้าค่ายจริยธรรม - กำหนดให้นักศึกษาพบอาจารย์ที่ปรึกษาอย่างน้อยปีการศึกษาละ 3 ครั้ง - การติดตั้งกล้องวงจรปิด (คณะมนุษยฯ) - โครงการ 3D (คณะเกษตรฯ) - จัดให้มีการเทศน์โดยภิกษุ (วิทยาลัยการแพทย์ทางเลือก) - โครงการจิตอาสา (คณะวิทยาการจัดการ) - กิจกรรมการรับน้องอย่างสร้างสรรค์ (คณะวิทยาการจัดการ, คณะวิทยาศาสตร์)	กันยายน 2559	คณะ

ความเสี่ยง	ประเภทความเสี่ยง	ตัวชี้วัด	เป้าหมาย	ปัจจัยเสี่ยง (สาเหตุของความเสี่ยง)	การจัดการความเสี่ยง		กำหนดเสร็จ	ผู้รับผิดชอบ
					(4T)	(กิจกรรม)		
						<ul style="list-style-type: none"> - มาตรการเฝ้าระวังพฤติกรรมนักศึกษาจากสื่อสังคมออนไลน์ (คณะวิทยาการจัดการ) - จัดอบรมผู้นำนักศึกษา - จัดโครงการรณรงค์การแต่งกาย การจราจร และรณรงค์เรื่องยาเสพติดให้นักศึกษา - มีระบบลงทัณฑ์และตัดคะแนนนักศึกษา - มีการแต่งตั้งคณะกรรมการวินัยนักศึกษา - การจัดโซนนิ่งร้านเหล้ารอบสถานศึกษา (มหาวิทยาลัยฯ ร่วมกับสำนักงานเขตจตุจักร) 		กองพัฒนานักศึกษา
						<ul style="list-style-type: none"> - โครงการธรรมรับอรุณ - โครงการอบรมมารยาทไทย 		สำนักศิลปะและวัฒนธรรม
2. จำนวนอาจารย์ที่มีตำแหน่งทางวิชาการลดลง (ที่มา : ยกมาจากแผนบริหารจัดการความเสี่ยง ปีงบประมาณ พ.ศ.2557)	HR	ร้อยละของอาจารย์ที่มีตำแหน่งทางวิชาการต่ออาจารย์ทั้งหมด	ร้อยละ 15	1.1 อาจารย์มีภาระงานสอนมาก 1.2 ขาดการเผยแพร่กระบวนการเข้าสู่ตำแหน่งเชิงวิชาการ และการทำผลงานวิชาการ	Treat	<ul style="list-style-type: none"> - กำหนดภาระงานที่ชัดเจน - อบรมเข้าค่ายพัฒนาผลงานวิชาการ - มีการติดตามการพัฒนางานของผู้เขียนผลงานทางวิชาการ - บังคับใช้ในระเบียบการต่อสัญญาจ้าง 	กันยายน 2559	กองบริหารงานบุคคล คณะทุกคณะ

หมายเหตุ ข้อมูล ณ ไตรมาสที่ 2 ปีงบประมาณ พ.ศ. 2559 มหาวิทยาลัยมีอาจารย์ทั้งหมด 365 คน มีอาจารย์ที่มีตำแหน่งทางวิชาการ 54 คน คิดเป็นร้อยละ 14.79

คำอธิบายตัวชี้วัด

จำนวนพฤติกรรมความรุนแรงของนักศึกษาที่ส่งผลต่อภาพลักษณ์ของมหาวิทยาลัย หมายความว่า พฤติกรรมความรุนแรงในเรื่องการวิวาท สารเสพติด ประทุษร้ายต่อร่างกายและทรัพย์สิน หรือความรุนแรงอื่นๆ ที่เกิดจากนักศึกษาปัจจุบันที่มีสถานภาพเป็นนักศึกษาของมหาวิทยาลัยราชภัฏจันทรเกษมและเกิดเหตุภายในมหาวิทยาลัย และส่งผลต่อชื่อเสียงภาพลักษณ์ของมหาวิทยาลัยในระดับเป็นข่าวเผยแพร่ทางสื่อสารมวลชน หรือเป็นเหตุดำเนินคดี

ร้อยละของอาจารย์ที่มีตำแหน่งทางวิชาการต่ออาจารย์ทั้งหมด หมายความว่า ค่าร้อยละของอาจารย์ประจำที่ดำรงตำแหน่งผู้ช่วยศาสตราจารย์ รองศาสตราจารย์ และศาสตราจารย์ รวมกันต่ออาจารย์ประจำทั้งหมดของมหาวิทยาลัย ซึ่งมีสูตรการคำนวณดังนี้

$$\text{ร้อยละของอาจารย์ประจำที่ดำรงตำแหน่งทางวิชาการ} = \frac{\text{จำนวนอาจารย์ที่ดำรงตำแหน่งทางวิชาการ}}{\text{จำนวนอาจารย์ประจำทั้งหมด}} \times 100$$

แผนบริหารจัดการความเสี่ยง ประจำปีงบประมาณ พ.ศ.2558 - พ.ศ. 2559
มหาวิทยาลัยราชภัฏจันทรเกษม

พันธกิจที่ 2. วิจัยและพัฒนาองค์ความรู้ ภูมิปัญญาและถ่ายทอดสู่ชุมชนและสังคม

ยุทธศาสตร์ที่ 2 : ส่งเสริมความเป็นเลิศด้านงานวิจัย งานสร้างสรรค์ และนวัตกรรมที่ตอบสนองความต้องการของสังคม

เป้าประสงค์ที่ 2 : มีผลงานวิจัย นวัตกรรม ที่มีคุณภาพ เป็นที่ยอมรับในระดับชาติและนานาชาติ และนำไปใช้ประโยชน์ ส่งผลกระทบเชิงบวก สู่การใช้ประโยชน์เชิงพาณิชย์

ความเสี่ยง	ประเภทความเสี่ยง	ตัวชี้วัด	เป้าหมาย	ปัจจัยเสี่ยง (สาเหตุของความเสี่ยง)	การจัดการความเสี่ยง		กำหนดเสร็จ	ผู้รับผิดชอบ
					(4T)	(กิจกรรม)		
1. งานวิจัยไม่สามารถนำไปใช้ในการพัฒนางานวิชาการได้	O, F	ผลงานวิจัยที่สามารถนำไปสู่การพัฒนางานวิชาการ	ร้อยละ 20	1.1 ผลงานวิจัยไม่ได้เกณฑ์มาตรฐาน ไม่สามารถนำไปใช้ประโยชน์ในการพัฒนาท้องถิ่น พัฒนาด้านวิชาการของมหาวิทยาลัย	Treat	<ul style="list-style-type: none"> - การจัดวิพากษ์งานวิจัย โดยผู้ทรงคุณวุฒิ สำหรับงานวิจัยงบรายได้และงบแผ่นดิน - จัดอบรมเชิงปฏิบัติการการเขียนข้อเสนอโครงการการวิจัย - จัดโครงการอบรมสถิติด้านการวิจัย - จัดโครงการพัฒนาระบบพี่เลี้ยงนักวิจัย - จัดโครงการค่ายพัฒนานักวิจัยตามความต้องการ - จัดโครงการพัฒนานักวิจัยรุ่นใหม่ - ตั้ง External Reviewer และให้เป็นที่ปรึกษาโครงการ - งานวิจัยมีการอ้างอิงฐานข้อมูลที่เป็นที่ยอมรับ (Journal Data Base) 	กันยายน 2559	สถาบันวิจัยและพัฒนา
		ผลงานวิจัยที่ได้รับการเผยแพร่และแก้ปัญหาท้องถิ่น	ไม่น้อยกว่า 13 โครงการ					

คำอธิบายตัวชี้วัด

ผลงานวิจัยที่สามารถนำไปสู่การพัฒนางานวิชาการ หมายความว่า งานวิจัยที่สามารถนำไปใช้ในการเรียนการสอน การขอตำแหน่งทางวิชาการ ผลงานวิจัยที่ได้รับการเผยแพร่และแก้ปัญหาท้องถิ่น หมายถึง งานวิจัยที่นำไปใช้ประโยชน์กับชุมชน

แผนบริหารจัดการความเสี่ยง ประจำปีงบประมาณ พ.ศ.2558 – พ.ศ.2559
มหาวิทยาลัยราชภัฏจันทรเกษม

สนับสนุนทุกพันธกิจของมหาวิทยาลัย

ความเสี่ยง	ประเภทความเสี่ยง	ตัวชี้วัด	เป้าหมาย	ปัจจัยเสี่ยง (สาเหตุของความเสี่ยง)	การจัดการความเสี่ยง		กำหนดเสร็จ	ผู้รับผิดชอบ
					(4T)	(กิจกรรม)		
1. รายได้ของมหาวิทยาลัย ลดลง (ที่มา : ยกมาจากแผนบริหาร จัดการความเสี่ยง ปีงบประมาณ พ.ศ.2557)	F	ร้อยละของรายได้ มหาวิทยาลัยเพิ่มขึ้น	ร้อยละ 5	1.1 จำนวนนักศึกษาลดลง 1.2 ดอกเบี้ยเงินฝากลดลง 1.3 กิจกรรมแสวงหา รายได้ลดลง 1.4 สถานที่ให้เช่าร้านค้า มีผู้เช่าน้อยราย	Treat	- พัฒนาหลักสูตรให้สอดคล้องกับ ความต้องการของตลาดแรงงาน และผู้เรียน - วิเคราะห์ต้นทุนต่อหน่วยและ จุดคุ้มทุน - มีการปรับปรุงพัฒนาจันทรเกษม ฟู้ด โปรเซสซิ่ง (คณะเกษตรฯ) - มีการประชาสัมพันธ์เพื่อให้ลูกค้า มาใช้บริการมากขึ้น (คลินิกแพทย์ แผนจีน) - จัดทำแผนการประชาสัมพันธ์ การรับนักศึกษา - เสนอสภาให้ความเห็นชอบการ ลงทุนอื่นๆ เพิ่มเติม	กันยายน 2559	คณะทุกคน สำนักส่งเสริมวิชาการฯ กองคลัง กองนโยบายและแผน

ความเสี่ยง	ประเภทความเสี่ยง	ตัวชี้วัด	เป้าหมาย	ปัจจัยเสี่ยง (สาเหตุของความเสี่ยง)	การจัดการความเสี่ยง		กำหนดเสร็จ	ผู้รับผิดชอบ	
					(4T)	(กิจกรรม)			
2. รายจ่ายของมหาวิทยาลัยเพิ่มมากขึ้น (ที่มา : ยกมาจากแผนบริหารจัดการความเสี่ยง ปีงบประมาณ พ.ศ.2557)	F	ร้อยละของงบดำเนินงานต่อจำนวนบุคลากรและนักศึกษาลดลง	ร้อยละ 5	2.1 ค่าใช้จ่ายประจำที่จำเป็นสำหรับการบริหารจัดการเพิ่มขึ้น 2.2 ขาดความร่วมมือจากบุคลากรและนักศึกษาในการประหยัดทรัพยากรของมหาวิทยาลัย	Treat	- กำหนดแนวทางลดต้นทุน เช่น ค่าสาธารณูปโภค ค่าเบี้ยประชุม วัสดุสิ้นเปลือง	กันยายน 2559	กองคลัง กองแผน งานอาคารสถานที่	
						- กำหนดเกณฑ์การเบิกจ่ายที่เหมาะสม			ทุกหน่วยงาน
						- กำหนดมาตรการลดการใช้วัสดุ - กำหนดมาตรการลดการใช้ไฟฟ้า - กำหนดมาตรการลดการใช้น้ำ			คณะกรรมการอนุรักษ์พลังงาน

คำอธิบายตัวชี้วัด

ร้อยละของรายได้ของมหาวิทยาลัยเพิ่มขึ้น หมายความว่า รายได้มหาวิทยาลัยราชภัฏจันทรเกษมที่มาจาก ค่าธรรมเนียมการรับนักศึกษา ดอกเบี้ย ค่าเช่าสถานที่ เงินรายได้จัดเก็บร้อยละ 20 จากโครงการบริการวิชาการและกิจกรรมอื่นๆ เพิ่มขึ้นร้อยละ 5 เมื่อเทียบจากปีที่ผ่านมารายได้ = ค่าธรรมเนียมการรับนักศึกษา+ดอกเบี้ย+ค่าเช่าสถานที่ +เงินรายได้จัดเก็บร้อยละ 20 จากโครงการบริการวิชาการและกิจกรรมอื่นๆ

รายได้ปีงบประมาณ 2557 = 322,432,359.98 บาท

รายได้ปีงบประมาณ 2558 = 318,332,166.37 บาท

วิธีการคำนวณ

$$\text{ร้อยละของรายได้ของมหาวิทยาลัย} = \frac{(\text{รายได้ปีนี้} - \text{รายได้ปีก่อน})}{\text{รายได้ปีก่อน}} \times 100$$

ร้อยละของงบดำเนินงานต่อบุคลากรและนักศึกษาลดลง หมายความว่า ร้อยละของรายจ่ายงบดำเนินงาน ได้แก่ ค่าตอบแทน ค่าใช้สอย ค่าวัสดุ ค่าสาธารณูปโภค ต่อจำนวนบุคลากรและนักศึกษาในปีงบประมาณเมื่อเทียบกับปีที่ผ่านมา

ปีงบประมาณ 2557 มีรายจ่ายงบดำเนินงาน = 200,414,449 บาท มีจำนวนบุคลากร 746 คน จำนวนนักศึกษา 14,145 คน รวมทั้งสิ้น 14,891 คน
 ดังนั้นรายจ่ายต่อคน = 13,458.76 บาท

ปีงบประมาณ 2558 มีรายจ่ายงบดำเนินงาน = 214,268,901 บาท มีจำนวนบุคลากร 773 คน จำนวนนักศึกษา 13,356 คน รวมทั้งสิ้น 14,129 คน
 ดังนั้นรายจ่ายต่อคน = 15,165.19 บาท

วิธีการคำนวณ

$$\text{รายจ่ายของงบดำเนินงานต่อบุคลากรและนักศึกษา} = \frac{\text{รายจ่ายของงบดำเนินงานต่อคนปีปัจจุบัน} - \text{รายจ่ายของงบดำเนินงานต่อคนปีที่ผ่านมา}}{\text{รายจ่ายของงบดำเนินงานต่อคนปีที่ผ่านมา}} \times 100$$

ภาคผนวก

การประเมินความเสี่ยงและวิเคราะห์ความเสี่ยง

แบบการประเมินความเสี่ยง ประจำปีงบประมาณ พ.ศ. 2558 - พ.ศ.2559

มหาวิทยาลัยราชภัฏจันทรเกษม

พันธกิจที่ 2. วิจัยและพัฒนาองค์ความรู้ ภูมิปัญญาและถ่ายทอดสู่ชุมชนและสังคม

ยุทธศาสตร์ที่ 2 : ส่งเสริมความเป็นเลิศด้านงานวิจัย งานสร้างสรรค์ และนวัตกรรมที่ตอบสนองความต้องการของสังคม

เป้าประสงค์ที่ 2 : มีผลงานวิจัย นวัตกรรม ที่มีคุณภาพ เป็นที่ยอมรับในระดับชาติและนานาชาติ และนำไปใช้ประโยชน์ ส่งผลกระทบเชิงบวก สู่การใช้ประโยชน์เชิงพาณิชย์

ความเสี่ยง	ประเภทความเสี่ยง	ปัจจัยเสี่ยง (สาเหตุของความเสี่ยง)	การประเมินความเสี่ยง				
			โอกาสที่จะเกิด	ผลกระทบที่จะเกิด	ระดับคะแนน	ระดับความเสี่ยง	ลำดับความเสี่ยง
1. งานวิจัยไม่สามารถนำไปใช้ประโยชน์ในการพัฒนางานวิชาการได้อย่างมีประสิทธิภาพ	O, F	1.1) ผลงานวิจัยไม่ได้ถึงเกณฑ์มาตรฐาน รวมทั้งไม่สามารถนำไปใช้ประโยชน์ในการพัฒนาท้องถิ่น พัฒนาด้านวิชาการของมหาวิทยาลัย	4 (L5)	4 (C4)	16	สูง	1
		1.2) ระบบและกลไกการเสนอขอรับทุนอุดหนุนการวิจัยไม่เข้มแข็ง ทำให้งานวิจัยไม่ประสบความสำเร็จ	1 (L5)	4 (C4)	4	ปานกลาง	3
		1.3) การที่นักวิจัยคัดลอกผลงานของตนเอง หรือผลงานเพื่อรับปริญญาบัตร	2 (L5)	4 (C4)	8	ปานกลาง	2

คำอธิบาย

คอลัมน์ (2) ประเภทความเสี่ยง

1	ความเสี่ยงจากเหตุการณ์ภายนอก	E = External
2	ความเสี่ยงเชิงนโยบายและยุทธศาสตร์	
	2.1 ความเสี่ยงด้านยุทธศาสตร์	S = Strategic Risk
	2.2 ความเสี่ยงด้านธรรมาภิบาล	G = Governance Risk
3	ความเสี่ยงด้านปฏิบัติงาน	
	3.1 ความเสี่ยงด้านปฏิบัติงาน	O = Operational Risk
	3.2 ความเสี่ยงด้านการเงิน	F = Financial Risk
	3.3 ความเสี่ยงด้านกฎหมาย ระเบียบ ข้อบังคับ	C = Compliance Risk
	3.4 ความเสี่ยงด้านความปลอดภัยจากอันตรายต่อชีวิตและทรัพย์สิน	H = Hazard Risk
	3.5 ความเสี่ยงด้านทรัพยากรบุคคล	HR = Human Resource Risk
	3.6 ความเสี่ยงด้านเทคโนโลยีและสารสนเทศ	IT = Information and Technology Risk

หลักเกณฑ์การให้คะแนนความรุนแรงของผลกระทบ (C) และโอกาสที่จะเกิดความเสียหาย (L)

ประเด็น/องค์ประกอบที่พิจารณา	ระดับคะแนน					
	1 = น้อยมาก	2 = น้อย	3 = ปานกลาง	4 = สูง	5 = สูงมาก	
ความรุนแรงของผลกระทบ (C)						
มูลค่าความเสียหาย	C 1	< 1 หมื่นบาท	1 - 5 หมื่นบาท	5 หมื่น - 2.5 แสนบาท	2.5 แสน -10 ล้าน	>10 ล้านบาท
อันตรายต่อชีวิต	C 2	เดือดร้อน รำคาญ	บาดเจ็บเล็กน้อย	บาดเจ็บต้องรักษา	บาดเจ็บสาหัส	อันตรายถึงชีวิต
หรือ		หรือระดับ	หรือระดับ	ทางการแพทย์	หรือระดับ	หรือระดับ
ระดับความปลอดภัย		น้อยมาก	น้อย	ปานกลาง	สูง	สูงมาก
	C 3.1	น้อยมาก	น้อย	ปานกลาง	สูง	สูงมาก
หรือผลการสำรวจความพึงพอใจ	C 3.2	พึงพอใจ >80%	>60 - 80%	>40 - 60%	>20 - 40%	≤ 20%
หรือข่าวสารจากสื่อมวลชนใน	C 3.3	1 ข่าว/เดือน	2 ข่าว/เดือน	3 ข่าว/เดือน	4 ข่าว/เดือน	≥ ข่าว/เดือน
เชิงลบ						
จำนวนลูกค้าที่ได้รับความเสียหาย	C 4	กระทบเฉพาะกลุ่ม	กระทบเฉพาะกลุ่ม	กระทบเฉพาะกลุ่ม	กระทบผู้เกี่ยวข้อง	กระทบผู้เกี่ยวข้อง
หรือ ผู้ที่ได้รับผลกระทบ		ผู้เกี่ยวข้องโดยตรง	ผู้เกี่ยวข้องโดยตรง	ผู้เกี่ยวข้องโดยตรง	โดยตรงทั้งหมด	โดยตรงทั้งหมด
		บางราย	เป็นส่วนใหญ่	ทั้งหมด	และผู้อื่นบางส่วน	และผู้อื่นมาราย
จำนวนผู้ร้องเรียน (ต่อเดือน)	C 5	น้อยกว่า 1 ราย	1 - 2 ราย	3 - 5 ราย	5 - 6 ราย	7 รายขึ้นไป
		(ต่อเดือน)	(ต่อเดือน)	(ต่อเดือน)	(ต่อเดือน)	(ต่อเดือน)
โอกาสที่จะเกิดความเสียหาย (L)						
ระเบียบและคู่มือปฏิบัติ	L 1	มีทั้ง 2 อย่างและมีการปฏิบัติตาม	มีอย่างใดอย่างหนึ่งและมีการปฏิบัติตาม	มีทั้ง 2 อย่างแต่ปฏิบัติตามอย่างไรอย่างหนึ่งหรือไม่ปฏิบัติตาม	มีอย่างใดอย่างหนึ่งแต่ไม่ถือปฏิบัติ	ไม่มีทั้ง 2 อย่างและไม่ถือปฏิบัติ
การควบคุม ติดตาม และตรวจสอบ	L 2	ทุกสัปดาห์	ทุก 2 สัปดาห์	ทุก 1 เดือน	ทุก 3 เดือน	ทุก 6 เดือน
ของผู้บังคับบัญชาหรือหน่วยอื่น ๆ						หรือมากกว่า
การอบรม/สอนงาน/ทบทวน	L 3	ทุกเดือน	ทุก 3 เดือน	ทุก 6 เดือน	ทุก 1 ปี	มากกว่า 1 ปี
การปฏิบัติงาน						
ความถี่ในการเกิดข้อผิดพลาด	L 4	5 ปี/ครั้ง	2-3 ปี/ครั้ง	1 ปี/ครั้ง	1-6 เดือน/ครั้ง	1 เดือน/ครั้ง
การปฏิบัติงาน (เฉลี่ย : ปี/ครั้ง)					ไม่เกิน 5 ครั้ง/ปี	หรือมากกว่า
โอกาสที่จะเกิดเหตุการณ์	L 5	น้อยที่สุด	น้อย	ปานกลาง	สูง	เกิดแน่นอน
ความถี่ในการเปลี่ยนแปลง	L 6	5 ปี/ครั้ง	4 ปี/ครั้ง	3 ปี/ครั้ง	2 ปี/ครั้ง	1 ปี/ครั้ง

หมายเหตุ - ค่า C1 และ L4 ปรับตามเกณฑ์ของ สตง. แล้ว

- C = Consequent - L = Likelihoods